

URZĄD MIEJSKI W SUWAŁKACH
WYDZIAŁ ARCHITEKTURY I GOSPODARKI PRZESTRZENNEJ
REFERAT URBANISTYKI

PROGNOZA ODDZIAŁYWANIA NA ŚRODOWISKO

miejscowego planu zagospodarowania przestrzennego
terenu obejmującego działki o nr ewid.: 20480/5, 20480/4, 20469/1, 20469/2,
20480/2, 20470 oraz części działek o nr ewid.: 20468, 20479/1, 20492/9, 20471,
20480/3, 20481, 20482 przy ul. Szwajcaria w Suwałkach
województwo podlaskie



Opracowanie:

mgr inż. inżynierii środowiska Bogdan Leszczyński

GLÓWNY SPECJALISTA
Leszczyński
mgr inż. Bogdan Leszczyński

Suwałki, 26 lipca 2024 r.

SPIS TREŚCI

1.	Informacje o zawartości, głównych celach projektowanego dokumentu oraz jego powiązanie z innymi dokumentami.	4
2.	Informacje o metodach zastosowanych przy sporządzaniu prognozy.	9
3.	Propozycje dotyczące przewidywanych metod analizy skutków realizacji postanowień projektowanego dokumentu oraz częstotliwości jej przeprowadzania.	11
4.	Informacje o możliwym transgranicznym oddziaływaniu na środowisko.	11
5.	Istniejący stan środowiska oraz potencjalne zmiany tego stanu w przypadku braku realizacji projektowanego dokumentu.	12
6.	Stan środowiska na obszarach objętych przewidywanym znaczącym oddziaływaniem.	30
7.	Istniejące problemy ochrony środowiska istotne z punktu widzenia realizacji projektowanego dokumentu, w szczególności dotyczące obszarów podlegających ochronie na podstawie ustawy z dnia 16 kwietnia 2004 r. o ochronie przyrody.	32
8.	Cele ochrony środowiska ustanowione na szczeblu międzynarodowym, wspólnotowym i krajowym, istotne z punktu widzenia projektowanego dokumentu, oraz sposoby, w jakich te cele i inne problemy środowiska zostały uwzględnione podczas opracowywania dokumentu.	33
9.	Przewidywane znaczące oddziaływania, w tym oddziaływanie, bezpośrednie, pośrednie, wtórne, skumulowane, krótkoterminowe, średnioterminowe i długoterminowe, stałe i chwilowe oraz pozytywne i negatywne, na cele i przedmiot obszaru „Natura 2000” oraz integralność tego obszaru, a także na środowisko, a w szczególności na: różnorodność biologiczną, ludzi, zwierzęta, rośliny, wodę, powietrze, powierzchnię ziemi, krajobraz, klimat, zasoby naturalne, zabytki, dobra materialne, z uwzględnieniem zależności między tymi elementami środowiska i między oddziaływaniami na te elementy.	40

10. Rozwiązania mające na celu zapobieganie, ograniczenie lub kompensację przyrodniczą negatywnych oddziaływań na środowisko, mogących być rezultatem realizacji projektowanego dokumentu, w szczególności na cele i przedmiot ochrony obszaru Natura 2000 oraz integralność tego obszaru. 45
11. Rozwiązania alternatywne do rozwiązań zawartych w projektowanym dokumencie wraz z uzasadnieniem ich wyboru oraz opis metod dokonywania oceny prowadzącej do tego wyboru albo wyjaśnienie braku rozwiązań alternatywnych, w tym wskazania napotkanych trudności wynikających z niedostatków techniki lub luk we współczesnej wiedzy. 46
12. Opis przewidywanych metod i częstotliwości monitoringu w przypadku znaczącego wpływu na środowisko, spowodowanego realizacją planu. 47
13. Streszczenie sporządzone w języku niespecjalistycznym. 47
14. Oświadczenie osoby kierującej zespołem wykonującym prognozę o spełnieniu wymagań, o których mowa w art. 74a ust. 2 ustawy z dnia 3 października 2008 r. o udostępnieniu informacji o środowisku i jego ochronie, udziale społeczeństwa w ochronie środowiska oraz o ocenach oddziaływania na środowisko. 49
15. Załączniki

1. Informacje o zawartości, głównych celach projektowanego dokumentu oraz jego powiązanie z innymi dokumentami.

Prognoza oddziaływania na środowisko została opracowana na potrzeby miejscowego planu zagospodarowania przestrzennego terenu obejmującego działki o nr ewid.: 20480/5, 20480/4, 20469/1, 20469/2, 20480/2, 20470 oraz części działek o nr ewid.: 20468, 20479/1, 20492/9, 20471, 20480/3, 20481, 20482 przy ul. Szwajcaria w Suwałkach. Granice analizowanego obszaru, powierzchni około 7,77 ha, zostały określone w załączniku graficznym do uchwały Nr LXVI/867/2024 Rady Miejskiej w Suwałkach z dnia 31 stycznia 2024 r. w sprawie przystąpienia do sporządzenia przedmiotowego planu.

Główne cele opracowania planu to:

- 1) stworzenie podstaw formalnych i prawnych do podejmowania i realizacji działań inwestycyjnych w tym rejonie miasta;
- 2) ustalenie zasad inwestowania w sposób wykluczający konflikty funkcjonalne, przestrzenne i komunikacyjne, w tym wprowadzenie ograniczeń w sposobie zagospodarowania terenów;
- 3) ustalenie jednolitych zasad zabudowy i zagospodarowania, w dostosowaniu do aktualnego stanu prawnego i własnościowego.

Przedmiotem ustaleń projektu planu są:

- 1) MNW - tereny zabudowy mieszkaniowej jednorodzinnej wolnostojącej;
- 2) KDD - teren drogi dojazdowej;
- 3) KR - teren komunikacji drogowej wewnętrznej;
- 4) L - teren lasu;
- 5) ZN - teren zieleni naturalnej.

Zapisy zaproponowane w projekcie miejscowego planu zagospodarowania przestrzennego są zgodne z następującymi dokumentami nadrzędnymi:

- „Planem zagospodarowania przestrzennego Województwa Podlaskiego” zatwierdzonym uchwałą Nr XXXVI/330/17 Sejmiku Województwa Podlaskiego z dnia 22 maja 2017 r. (Dz. Urz. Woj. Podlaskiego z 2017 r., poz. 2777) wraz ze zmianą przyjętą uchwałą Nr XXXIX/356/17 Sejmiku Województwa Podlaskiego z dnia 28 sierpnia 2017 r. (Dz. Urz. Woj. Podlaskiego z 2017 r., poz. 3270)

Cele zagospodarowania przestrzennego nawiązujące do celów określonych w „Koncepcji polityki przestrzennego zagospodarowania kraju”, innych dokumentach rządowych oraz strategii rozwoju województwa podlaskiego, odnoszące się do:

- 1) efektywnego wykorzystania stanu zagospodarowania,
- 2) tworzenia warunków do poprawy jakości życia i rozwoju zrównoważonego,
- 3) zwiększenia konkurencyjności województwa.

Założenia zapisane w projekcie miejscowego planu zagospodarowania przestrzennego są spójne z „Planem zagospodarowania przestrzennego Województwa Podlaskiego” w zakresie:

- zagospodarowania terenu z uwzględnieniem zasady zrównoważonego rozwoju,
- adaptacji istniejących dóbr materialnych.

- „Programem Ochrony Środowiska Województwa Podlaskiego na lata 2017-2020 z perspektywą do 2024 roku” uchwalonym uchwałą Nr XXIX/262/2016 Sejmiku Województwa Podlaskiego z dnia 24 października 2016 r.

Wśród najistotniejszych celów tego programu należy wymienić:

- 1) spełnienie wymagań w zakresie jakości powietrza,
- 2) poprawę efektywności energetycznej,
- 3) ograniczenie emisji hałasu,
- 4) ochronę przed polami elektromagnetycznymi,
- 5) racjonalizację gospodarowania zasobami wodnymi i zapewnienie dobrej jakości wody pitnej,
- 6) poprawę jakości wód powierzchniowych i podziemnych,
- 7) racjonalne gospodarowanie odpadami,
- 8) zachowanie różnorodności biologicznej, poprzez przywracanie, utrzymanie właściwego stanu ochrony siedlisk i gatunków.

W projekcie planu uwzględnione są główne założenia ww. dokumentu, które znalazły swoje odzwierciedlenie w rozdziale 7 „Ustalenia dotyczące zasad modernizacji rozbudowy i budowy systemów komunikacji i infrastruktury technicznej”.

- Strategią rozwoju miasta Suwałki „Suwałki 2030. Strategia rozwoju”, przyjętą uchwałą Nr XXXIII/440/2021 Rady Miejskiej w Suwałkach z dnia 30 czerwca 2021 r.

Do kluczowych działań ukierunkowanych na kształtowanie przestrzeni miasta w okresie realizacji strategii należy zaliczyć:

- zachowanie ładu przestrzennego poprzez ustalenia planów miejscowych,
- przeciwdziałanie rozlewaniu się miasta, poprzez uzupełnianie zabudowy na terenach zurbanizowanych i ograniczenie przekształcania terenów rolnych w osiedla mieszkaniowe

bez zapewnienia finansowania infrastruktury drogowej i technicznej, poza terenami wyznaczonymi w studium,

- wyznaczanie stref funkcjonalno-przestrzennych celem ograniczenia konfliktów społecznych,
- zapobieganie mieszaniu się terenów o sprzecznych funkcjach przestrzennych,
- tworzenie systemu powiązanych ze sobą ciągów ekologicznych, którego główną osią powinna być dolina rzeki Czarnej Hańczy, w oparciu o tereny cenne przyrodniczo oraz rekreacyjne oraz w powiązaniu z terenami leśnymi i otuliną Wigierskiego Parku Narodowego i Suwalskiego Parku Krajobrazowego,
- ochrona przed zabudową i skażeniem terenów wskazanych w studium jako ciągi ekologiczne oraz terenów wodonośnych,
- stworzenie programu działań zmierzających do ochrony wód podziemnych i rzeki Czarnej Hańczy poprzez likwidację spływu nieoczyszczonych wód,
- tworzenie przestrzeni publicznych integrujących mieszkańców,
- podnoszenie atrakcyjności i udostępnienie mieszkańcom terenów nadrzecznych, poprzez rozbudowę bulwarów, w tym budowa ścieżki rowerowej i spacerowej wzdłuż rzeki w granicach administracyjnych miasta, łączących tereny rekreacyjne, porządkowanie rzeki, budowa kładek przez rzekę,
- zwiększenie terenów zieleni i przestrzeni publicznych, przeznaczanie w planach miejscowych na ten cel nowych terenów i ich pozyskiwanie,
- zwiększenie udziału terenów biologicznie czynnych (np. poprzez ustalanie wysokiego udziału pow. biologicznie czynnych na terenach budowlanych odpowiednio do funkcji, wprowadzenie zieleni jako towarzyszącej inwestycjom drogowym, zalesianie gruntów rolnych),
- rozbudowa układu dróg podstawowych zapewniających sprawne i bezpieczne przemieszczanie mieszkańców z pominięciem przejazdu przez centrum miasta,
- rozbudowa i utrzymanie w odpowiednim stanie systemu ścieżek rowerowych w mieście, komunikacyjnych i rekreacyjnych, budowa stacji rowerowych,
- zapewnienie miejsc parkingowych w ramach realizowanych inwestycji poza terenami dróg, wprowadzenie parkingów pod budynki i tereny, a tam, gdzie nie będzie to możliwe lub uzasadnione ekonomicznie, dopuszczenie budowy parkingów wielopoziomowych,
- poprawa wizerunku i estetyki miasta poprzez modernizację istniejącej substancji, dbałość o małą architekturę i zielenią, w tym ukwiecanie miasta,
- ochrona dziedzictwa kulturowego poprzez zachowanie skali zabudowy śródmieścia Suwałk i pierzowej obudowy ulic w Śródmieściu, działania na rzecz promocji unikatowej suwalskiej

starówki i „suwalskiej kamienicy”, utrzymania zasobu zabytków w odpowiednim stanie technicznym, wprowadzanie nowych funkcji do tych obiektów, dbałość o detal i wystrój zabytków, ograniczenie ruchu komunikacyjnego, wyprowadzenie ruchu przejazdowego, zmianę organizacji ruchu w śródmieściu,

- budowanie tożsamości miasta w oparciu o jego historię i postaci tu mieszkające,
- budowanie tożsamości miasta poprzez utworzenie systemu spójnej informacji i urządzeń miejskich np. ujednolicenie wiat przystankowych, tabliczek z nazwami ulic, małej architektury przyulicznej, stosowania jednolitej kolorystycznie nawierzchni na drogach rowerowych itd.

Działania sformułowane w Strategii rozwoju miasta Suwałki częściowo są wprowadzane poprzez realizację niniejszego miejscowego planu zagospodarowania przestrzennego w zakresie obejmującym:

- zachowanie ładu przestrzennego poprzez ustalenia planów miejscowych,
- przeciwdziałanie rozlewaniu się miasta, poprzez uzupełnianie zabudowy na terenach zurbanizowanych i ograniczenie przekształcania terenów rolnych w osiedla mieszkaniowe bez zapewnienia finansowania infrastruktury drogowej i technicznej, poza terenami wyznaczonymi w studium,
- wyznaczanie stref funkcjonalno-przestrzennych celem ograniczenia konfliktów społecznych.

- „Studium uwarunkowań i kierunków zagospodarowania przestrzennego miasta Suwałk” uchwalonym uchwałą Nr XLV/575/2022 Rady Miejskiej w Suwałkach z dnia 27 kwietnia 2022 r.

Zgodnie z ustaleniami Studium uwarunkowań i kierunków zagospodarowania przestrzennego miasta Suwałk, uchwalonego uchwałą Nr XLV/575/2022 Rady Miejskiej w Suwałkach z dnia 27 kwietnia 2022 r., w granicach objętych uchwałą intencyjną przewidziana jest lokalizacja: zabudowy mieszkaniowej (M), zieleni (Z) oraz lasów (ZL). Północny fragment terenu wskazanego do opracowania planu położony jest w granicach wyznaczonego na rysunku Studium ciągu ekologicznego.

Obszar objęty niniejszą analizą znajduje się w granicach wyznaczonej na rysunku Studium jednostki podstawowej C15. Jak wynika z ustaleń tekstu Studium funkcją podstawową dla jednostki C15 są tereny rolne. Funkcję uzupełniającą stanowią: zabudowa mieszkaniowa jednorodzinna, zabudowa zagrodowa (przekształcenia w kierunku zabudowy mieszkaniowej), usługa, rekreacyjno-wypoczynkowa, cmentarz.

Przeznaczenie w miejscowym planie zagospodarowania przestrzennego terenów pod realizację inwestycji, stanowiących kontynuację istniejącej w tym rejonie miasta zabudowy mieszkaniowej

jednorodzinnej jest zgodne z ustaleniami obowiązującego Studium uwarunkowań i kierunków zagospodarowania przestrzennego miasta Suwałk.

Dodatkowo należy nadmienić, iż wyznaczenie nowych terenów pod lokalizację ww. zabudowy jest również zgodne z oczekiwaniami mieszkańców Suwałk na nowe tereny mieszkaniowe.

- „Programem ochrony środowiska dla miasta Suwałki na lata 2021-24” uchwalonym uchwałą Nr XXX/403/2021 Rady Miejskiej w Suwałkach z dnia 31 marca 2021 r.

„Program ochrony środowiska dla Miasta Suwałki na lata 2021-2024” obejmuje:

- cele ekologiczne,
- priorytety ekologiczne,
- poziomy celów długoterminowych,
- rodzaj i harmonogram działań proekologicznych,
- środki niezbędne do osiągnięcia celów, w tym mechanizmy prawno-ekonomiczne i środki finansowe.

Program obejmuje szczegółowy opis w zakresie analizy stanu środowiska i infrastruktury na terenie Miasta. Na bazie stanu środowiska, jaki został zdiagnozowany, wytyczono cele ekologiczne, których realizacja do roku 2024, ma spowodować polepszenie stanu środowiska, w obszarach gdzie istnieje taka potrzeba, bądź utrzymywanie dobrego poziomu tam, gdzie już na obecnym etapie jest to zapewnione przez jednostki samorządu terytorialnego.

Cele zapisane w „Programie ochrony środowiska dla miasta Suwałki na lata 2021- 2024” znalazły swoje odzwierciedlenie w planie zagospodarowania przestrzennego poprzez:

- określenie zasad modernizacji, rozbudowy i budowy systemów komunikacji i infrastruktury technicznej,
- ochrona wód powierzchniowych.

- „Regulaminem utrzymania czystości i porządku na terenie miasta Suwałk” uchwalonym uchwałą Nr VI/260/2020 Rady Miejskiej w Suwałkach z dnia 23 marca 2020 r., zmieniony uchwałą Nr XLVII/598/2022 Rady Miejskiej w Suwałkach z dnia 29 czerwca 2022 r.

Dokument określa:

- 1) wymagania w zakresie utrzymania czystości i porządku na terenie nieruchomości,
- 2) rodzaje i minimalną pojemność pojemników przeznaczonych do zbierania odpadów komunalnych na terenie nieruchomości oraz na drogach publicznych oraz warunki rozmieszczania tych pojemników i ich utrzymania w odpowiednim stanie sanitarnym, porządkowym i technicznym,

- 3) częstotliwość i sposób pozbywania się odpadów komunalnych lub nieczystości ciekłych z nieruchomości oraz z terenów przeznaczonych do użytku publicznego;
- 4) obowiązki osób utrzymujących zwierzęta domowe, mające na celu ochronę przed zagrożeniem lub uciążliwością dla ludzi oraz przed zanieczyszczeniem terenów przeznaczonych do wspólnego użytku;
- 5) wymagania w zakresie utrzymywania zwierząt gospodarskich na terenach wyłączonych z produkcji rolniczej, w tym także zakazu ich utrzymywania na określonych obszarach lub w poszczególnych nieruchomościach;
- 6) obszary podlegające obowiązkowej deratyzacji i terminy jej przeprowadzania.

Ujęte w projekcie planu ustalenia dotyczące gospodarki odpadami są zgodne z „Regulaminem utrzymania czystości i porządku na terenie miasta Suwałk”.

2. Informacje o metodach zastosowanych przy sporządzaniu prognozy.

Prognozę oddziaływania na środowisko przyrodnicze projektu miejscowego planu zagospodarowania przestrzennego terenu obejmującego działki o nr ewid.: 20480/5, 20480/4, 20469/1, 20469/2, 20480/2, 20470 oraz części działek o nr ewid.: 20468, 20479/1, 20492/9, 20471, 20480/3, 20481, 20482 przy ul. Szwajcaria w Suwałkach opracowano na podstawie:

- ustawy z dnia 3 października 2008 r. o udostępnianiu informacji o środowisku i jego ochronie, udziale społeczeństwa w ochronie środowiska oraz o ocenach oddziaływania na środowisko (Dz. U. z 2023 r. poz. 1094 ze zm.),
- ustawy z dnia 27 kwietnia 2001 r. - Prawo ochrony środowiska (Dz. U. z 2024 r. poz. 54 ze zm.),
- art. 17 pkt. 4 ustawy z dnia 27 marca 2003 r. o planowaniu i zagospodarowaniu przestrzennym (Dz. U. z 2023 r. poz. 977 ze zm.),
- uchwały Nr LXVI/867/2024 Rady Miejskiej w Suwałkach z dnia 31 stycznia 2024 r. w sprawie przystąpienia do sporządzenia miejscowego planu zagospodarowania przestrzennego terenu obejmującego działki o nr ewid.: 20480/5, 20480/4, 20469/1, 20469/2, 20480/2, 20470 oraz części działek o nr ewid.: 20468, 20479/1, 20492/9, 20471, 20480/3, 20481, 20482 przy ul. Szwajcaria w Suwałkach,
- projektu miejscowego planu zagospodarowania przestrzennego terenu obejmującego działki o nr ewid.: 20480/5, 20480/4, 20469/1, 20469/2, 20480/2, 20470 oraz części działek o nr ewid.: 20468, 20479/1, 20492/9, 20471, 20480/3, 20481, 20482 przy ul. Szwajcaria w Suwałkach.

Zakres i stopień szczegółowości informacji, które są zawarte w prognozie oddziaływania na środowisko do projektu miejscowego planu zagospodarowania przestrzennego terenu

obejmującego działki o nr ewid.: 20480/5, 20480/4, 20469/1, 20469/2, 20480/2, 20470 oraz części działek o nr ewid.: 20468, 20479/1, 20492/9, 20471, 20480/3, 20481, 20482 przy ul. Szwajcaria w Suwałkach, zostały uzgodnione z Regionalną Dyрекcją Ochrony Środowiska Białymstoku, pismem znak: WSTI.411.1.4.2024.DKV z dnia 19 marca 2024 r. oraz Państwowym Powiatowym Inspektorem Sanitarnym w Suwałkach, pismem znak: NZ.0522.6.2024 z dnia 4 kwietnia 2024 r.

Zgodnie z ww. art. 17 pkt. 4 ustawy z dnia 27 marca 2003 r. o planowaniu i zagospodarowaniu przestrzennym, projekt planu miejscowego sporządza się wraz z prognozą oddziaływania na środowisko.

Celem prognozy jest określenie wpływu na środowisko:

- skutków wynikających z projektowanego przeznaczenia terenu,
- skutków realizacji ustaleń projektu planu miejscowego na krajobraz i poszczególne komponenty środowiska we wzajemnym ich powiązaniu.

Prognoza ocenia:

- stan i funkcjonowanie środowiska,
- rozwiązania funkcjonalno - przestrzenne projektu planu w aspekcie uwarunkowań ekofizjograficznych i zgodności z przepisami prawa z zakresu ochrony środowiska,
- zagrożenia dla środowiska i zmiany w krajobrazie.

Prognoza składa się z części opisowej i załącznika graficznego - *Uwarunkowania przyrodnicze*.

W opracowaniu zastosowano następujące metody prognozowania:

- indukcyjno - opisową,
- analogii środowiskowych,
- diagnozy stanu środowiska na podstawie kartowania terenowego jako punktu wyjścia ekstrapolacji w przyszłość,
- analiz kartograficznych.

Prognozę oddziaływania na środowisko dotyczącą projektu miejscowego planu zagospodarowania przestrzennego terenu obejmującego działki o nr ewid.: 20480/5, 20480/4, 20469/1, 20469/2, 20480/2, 20470 oraz części działek o nr ewid.: 20468, 20479/1, 20492/9, 20471, 20480/3, 20481, 20482 przy ul. Szwajcaria w Suwałkach sporządzono na podstawie wizji terenu oraz analizy następujących materiałów:

- Opracowanie fizjograficzne ogólne do planu ogólnego zagospodarowania przestrzennego aglomeracji m. Suwałki woj. suwalskie z 1979 r.,
- Studium uwarunkowań ekofizjograficznych miasta Suwałki z 2004 r.,

- Analiza i ocena zasobów przyrodniczych miasta Suwałk z 2010 r.,
- Analiza i ocena zasobów przyrodniczych wybranych terenów miasta Suwałk z 2020 r.,
- Opracowanie ekofizjograficzne podstawowe - na potrzeby opracowania miejscowego planu zagospodarowania przestrzennego terenu obejmującego działki o nr ewid.: 20480/5, 20480/4, 20469/1, 20469/2, 20480/2, 20470 oraz części działek o nr ewid.: 20468, 20479/1, 20492/9, 20471, 20480/3, 20481, 20482 przy ul. Szwajcaria w Suwałkach,
- Studium uwarunkowań i kierunków zagospodarowania przestrzennego miasta uchwalonego uchwałą Rady Miejskiej w Suwałkach Nr XLV/575/2022 z dnia 27 kwietnia 2022 r.,
- Opracowanie ekofizjograficzne Miasta Suwałki dla potrzeb Studium uwarunkowań i kierunków zagospodarowania przestrzennego miasta Suwałk z listopada 2020 roku,
- Prognoza oddziaływania na środowisko ustaleń projektu Studium uwarunkowań i kierunków zagospodarowania przestrzennego miasta Suwałk z lipca 2021 roku,
- Klimat województwa podlaskiego - IMiGW Andrzej Górniak.

3. Propozycje dotyczące przewidywanych metod analizy skutków realizacji postanowień projektowanego dokumentu oraz częstotliwości jej przeprowadzania.

W związku z przyjętym zakresem ustaleń planu nie proponuje się przeprowadzania monitoringu skutków realizacji jego postanowień. Oddziaływanie na środowisko nie powinno zmienić się na tyle, by konieczne było wprowadzenie nowych metod obserwacji i analizy stanu środowiska.

W związku z charakterem dokumentu, którego zapisy są podstawą do udzielania pozwoleń na budowę w tym rejonie miasta, stopień i zakres jego realizacji będzie weryfikowany przynajmniej raz na 5 lat. Sprawozdanie z realizacji polityki przestrzennej miasta zgodnie z art. 32 ustawy z dnia 27 marca 2003 r. o planowaniu i zagospodarowaniu przestrzennym Prezydent Miasta przeprowadza przynajmniej raz w ciągu kadencji.

4. Informacje o możliwym transgranicznym oddziaływaniu na środowisko.

Miasto Suwałki zlokalizowane jest w linii prostej około 24 km od granicy z Litwą, 30 km od granicy z Federacją Rosyjską, 40 km od granicy z Białorusią. Suwałki oddalone są kilkaset kilometrów od pozostałych państw sąsiadujących z Polską: Ukrainy, Słowacji, Czech i Niemiec.

Ze względu na istniejący sposób zagospodarowania objętego planem terenu jak i dopuszczone do realizacji inwestycje, stanowiące jego uzupełnienie i kontynuację, których zasięg przestrzennej uciążliwości, nie może wykraczać poza granice działki do której inwestor ma prawo, nie stwierdza się możliwości znaczącego transgranicznego oddziaływania na środowisko na skutek realizacji projektu miejscowego planu zagospodarowania przestrzennego terenu obejmującego działki

o nr ewid.: 20480/5, 20480/4, 20469/1, 20469/2, 20480/2, 20470 oraz części działek o nr ewid.: 20468, 20479/1, 20492/9, 20471, 20480/3, 20481, 20482 przy ul. Szwajcaria w Suwałkach.

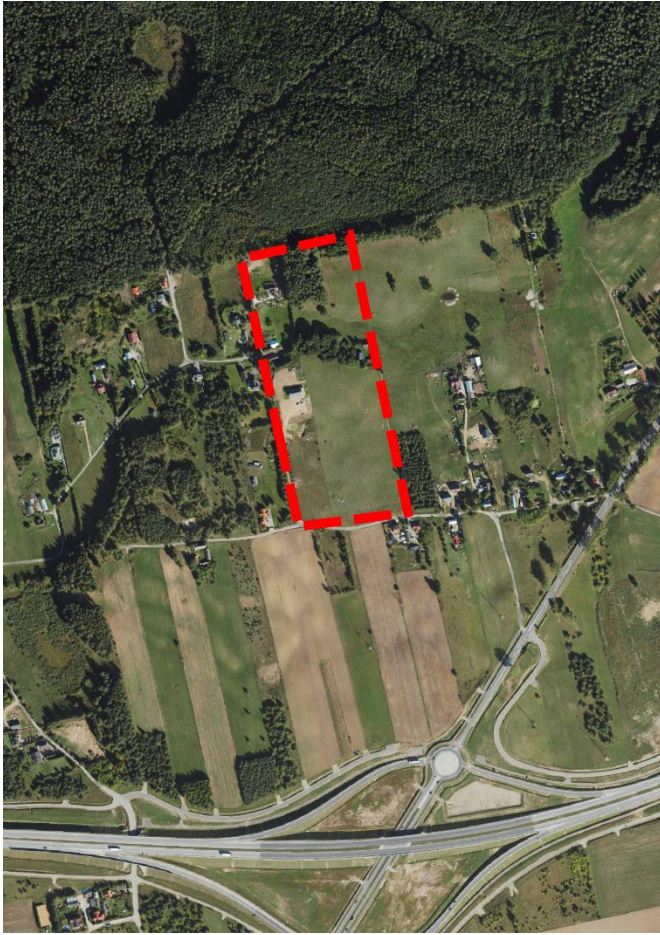
Nie przewiduje się negatywnego oddziaływania zrealizowanych w ramach planu przedsięwzięć na tereny bezpośrednio sąsiadujące, na tereny położone poza granicą miasta, a tym bardziej na tereny najbliższych naszych sąsiadów, tj. Rosji, Litwy i Białorusi.

W związku z powyższym nie zachodzi potrzeba wszczęcia postępowania w sprawie transgranicznego oddziaływania pochodzącego z terytorium Rzeczypospolitej Polskiej w przypadku projektów polityk, strategii, planów i programów, o jakim mowa w art. 113 ww. ustawy z dnia 3 października 2008 r. o udostępnieniu informacji o środowisku (...).

5. Istniejący stan środowiska oraz potencjalne zmiany w przypadku braku realizacji projektowanego dokumentu.

5.1. Położenie i aktualne zagospodarowanie.

Obszar wskazany do opracowania planu o powierzchni około 7,77 ha, ograniczony jest od południa ul. Szwajcaria zaś od północy terenami leśnymi, położonymi w granicach Obszaru Chronionego Krajobrazu „Pojezierze Północnej Suwalszczyzny”. Obecnie są to tereny częściowo zainwestowane, w tym przez dwa siedliska rolnicze oraz dwa budynki o funkcji mieszkaniowej jednorodzinnej powstałe w ostatnich kilku latach. Wolne tereny użytkowane są rolniczo jako pastwiska. Niewielki teren na północy obszaru opracowania porośnięty jest lasem i sklasyfikowany jest w ewidencji gruntów jako użytek leśny, są to fragmenty działek nr 20470 i 20482.



Mapa 1. Ortofotomapa z granicami opracowania

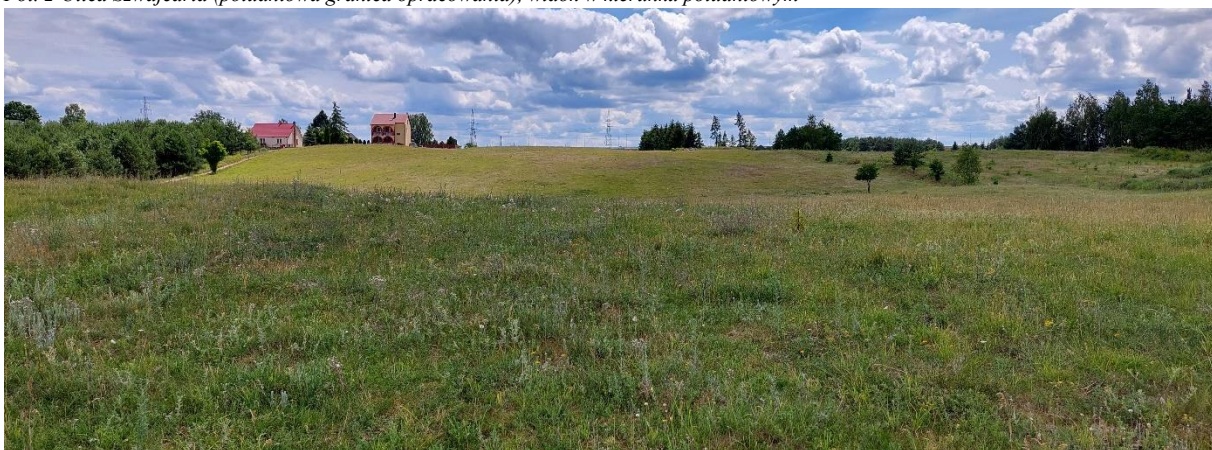
Teren od wschodu ograniczony jest gruntami rolnymi, a od zachodu terenami rolnymi użytkowanymi rekreacyjnie przez właścicieli budynków mieszkalnych jednorodzinnych, w ewidencji gruntów są to tereny rolne i tereny rolne zabudowane.



Fot. 1 Widok na teren opracowania od ulicy Szwajcaria w kierunku północnym

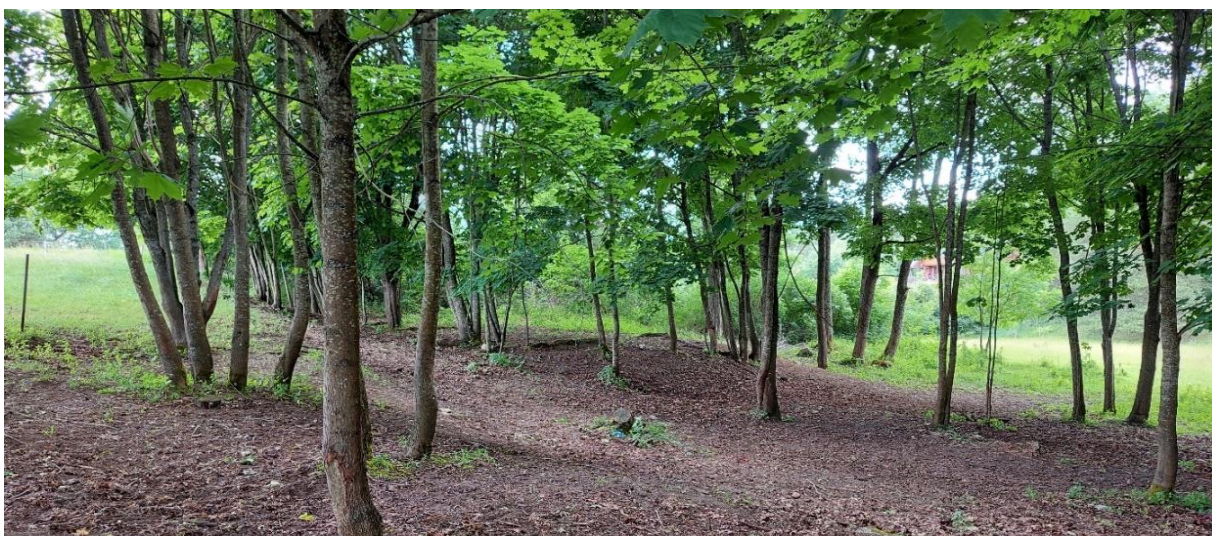


Fot. 2 Ulica Szwajcaria (południowa granica opracowania), widok w kierunku południowym



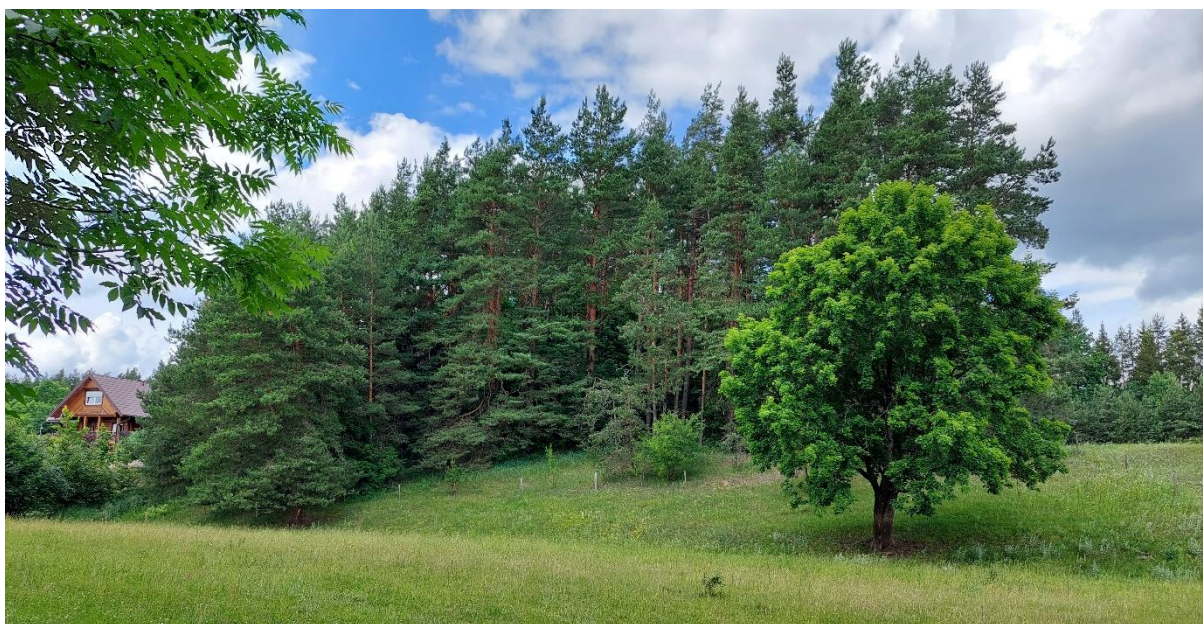
Fot. 3 Widok ze środka terenu opracowania w kierunku północnym, widoczna rozległa łąka

W części centralnej występuje niewielki zagajnik młodych drzew, składający się głównie z klonów, będący schronieniem od słońca dla wypasanych na łąkach zwierząt hodowlanych. Poniżej przedstawiono zdjęcia występującego tu zagajnika:



Fot. 4 Klonowy zagajnik w części centralnej obszaru opracowania

W północnej części opracowania występują niewielkie obszarowo tereny pokryte drzewami, sklasyfikowane jako użytki leśne. Są to obszary najbardziej zbliżone do naturalnych, porośnięte głównie dorodnymi kilkudziesięcioletnimi sosnami, z bogatym poszyciem, tworzące z sąsiadującym lasem Lasów Państwowych objętym Obszarem Chronionego Krajobrazu Pojezierze Północnej Suwalszczyzny zwarty kompleks.



Fot. 5 Widok w kierunku północnym na kompleks leśny zlokalizowany w północnej części terenu objętego planem



Fot. 6 Widok w kierunku północnym, widoczny zagajnik klonowy i siedlisko na działce nr 51126



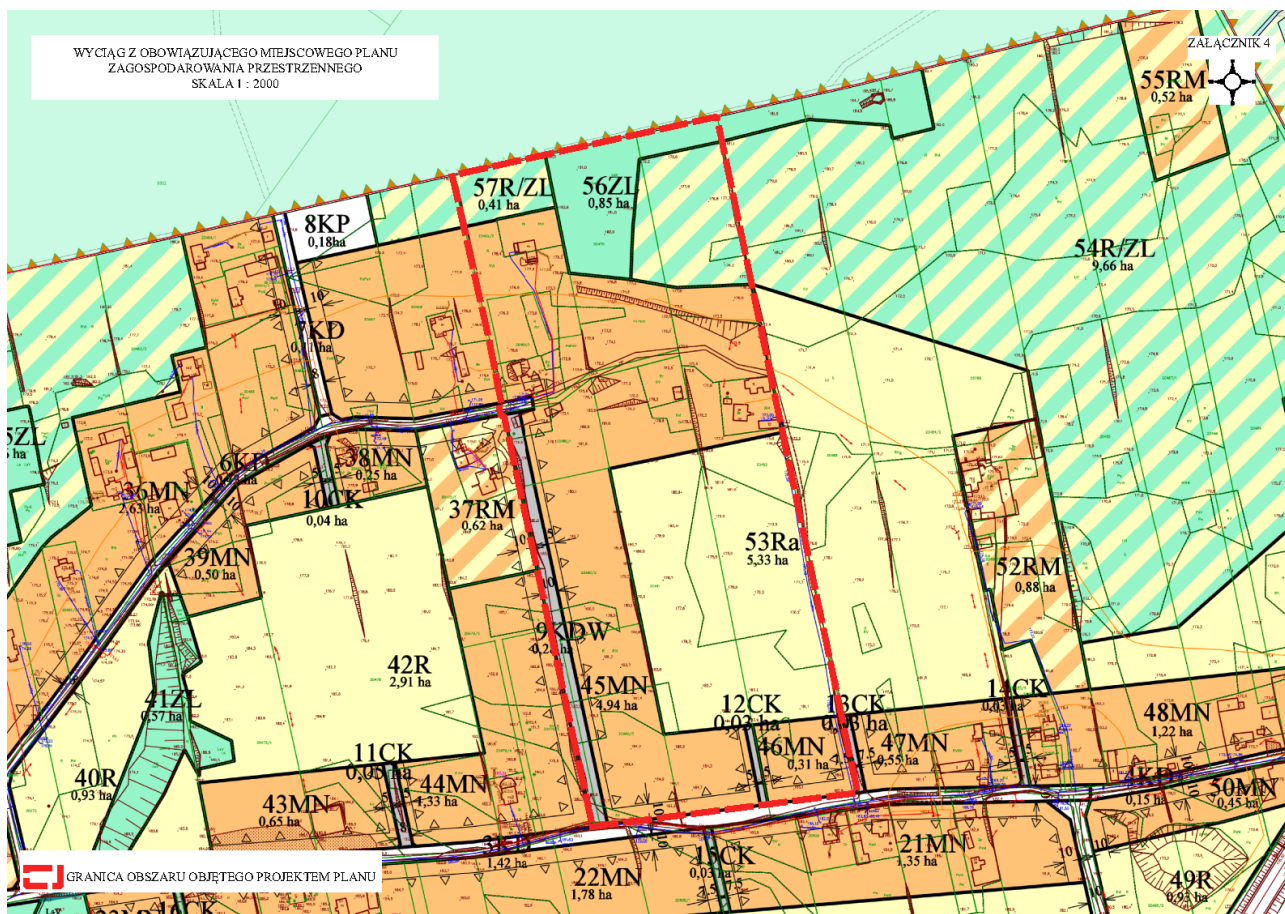
Fot. 7 Widok w kierunku północnym z północnej granicy opracowania (styk z Lasem Państwowym)

Teren objęty planem uzbrojony jest w sieć wodociągową położoną w północnej odnodze ul. Szwajcaria o średnicy 110 mm oraz w odnodze południowej ul. Szwajcaria o średnicy 160 mm. Nie występuje sieć gazowa oraz kanalizacja sanitarna i deszczowa. Brak jest miejskiej sieci ciepłowniczej. Tereny zabudowane uzbrojone są w telekomunikacyjne sieci kablowe i kanalizację telefoniczną.

Obszar objęty opracowaniem planu, zawiera się w granicach miejscowego planu zagospodarowania przestrzennego zachodniej części rejonu ulicy Szwajcaria w Suwałkach, uchwalonego uchwałą Nr XXVI/340/2020 Rady Miejskiej w Suwałkach z dnia 13 listopada 2020 r., opublikowaną w Dz. Urz. Woj. Podlaskiego z dnia 20 listopada 2020 r., poz. 4821.

Jak wynika z ustaleń ww. miejscowego planu zagospodarowania przestrzennego w granicach opracowania planu znalazły się:

- tereny zabudowy mieszkaniowej jednorodzinnej - 45MN, 46MN,
- teren rolniczy z zakazem zabudowy – 53Ra,
- tereny rolnicze z dopuszczeniem zalesienia – 54R/ZL, 57R/ZL,
- teren lasu – 56ZL,
- teren drogi publicznej – 6KD,
- teren drogi wewnętrznej – 9KDW,
- teren ciągu komunikacyjnego – 12CK.



Mapa 2. Mapa obrazująca ustalenia obowiązujących planów miejscowych w granicach opracowania

Na terenie objętym planem nie występują obiekty wpisane do rejestru zabytków oraz obiekty o wartościach kulturowych, objęte ochroną prawną na podstawie przepisów o ochronie zabytków.

Nie występują obszary objęte ochroną na podstawie zapisów ustawy o ochronie przyrody.

Nie występują obszary szczególnego zagrożenia powodzią.

Nie występują strefy ochronne wód podziemnych.

Nie występują udokumentowane zasoby surowców mineralnych.

Nie występują tereny osuwiskowe.

Grunty zlokalizowane w granicach obszaru wskazanego do opracowania planu, stanowią własność prywatną. Niewielki odsetek zajmują drogi będące własnością gminy.

Jak wynika z ewidencji gruntów blisko 90 % terenu objętego planem stanowią użytki rolne (ok. 6,9603 ha), z czego 0,5210 ha to grunty rolne zabudowane (Br). Pozostałe grunty obejmują niewielki odsetek terenu i są to: drogi (dr) - 0,0535 ha, tereny mieszkaniowe (B) - 0,2264 ha oraz grunty leśne (Ls) – 0,5293 ha.

5.2. Budowa geologiczna, rzeźba terenu.

Pod względem geologicznym tereny objęte planem położone są w obrębie antykliny mazursko - suwalskiej. Podłożem utworów czwartorzędowych są osady trzeciorzędowe.

Utwory czwartorzędowe o miąższości 200 - 300 metrów stanowią utwory plejstoceny i holoceny. Powierzchnię uformowały utwory związane z najmłodszą transgresją bałtycką zwaną fazą pomorską. Są to gliny zwałowe, często spiaszczone lub piaski gliniaste i piaski i żwiry związane z działalnością wód topniejącego lodowca. Ich miąższość wynosi przeważnie ponad 4,5 metra. W bezpośrednim sąsiedztwie Czarnej Hańczy oraz w zagłębieniach wytopiskowych występują utwory organiczne, jak torfy i utwory mułowo-torfowe.

Rzeźba terenu okolic Suwałk jest wynikiem działalności lodowca w okresie najmłodszego zlodowacenia bałtyckiego oraz erozyjnej działalności rzeki Czarnej Hańczy. Dominują dwie jednostki geomorfologiczne: wysoczyzna morenowa (w północnej części miasta) oraz równina sandrowa przecięta doliną Czarnej Hańczy.

Równina Sandrowa jest dominującą jednostką geomorfologiczną w rejonie miasta Suwałki. Na terenie miasta powierzchnia sandru znajduje się na rzędnej ok. 180 m n.p.m. W równinę sandrową wcina się powierzchnia rzeki Czarnej Hańczy. Zaczyna się ona na północy od rynnowego jeziora Hańcza. Dolina posiada liczne przewężenia i rozszerzenia związane ze zmianami kierunku biegu rzeki. Szerokość doliny waha się od 1 km w górnym biegu do 5 - 10 km w rejonie Suwałk.

W dolinie Czarnej Hańczy wyróżnia się trzy tarasy erozyjno- akumulacyjne:

- taras I - zalewowy, w poziomie ok. 1-2 m nad średnim stanem rzeki,
- taras II - nadzalewowy, sandrowy, wznosi się od 6,5 do 8,5 m ponad poziom rzeki, występuje on wyraźnie po obu brzegach rzeki; na tym tarasie zlokalizowana jest znaczna część miasta Suwałki,
- taras III - sandrowy o charakterze szczątkowym, wznosi się on na wysokość od 11 do 19 m ponad poziom rzeki.

Obszar opracowania charakteryzuje się formami pochodzenia fluwioglacjalnego, utworzonymi w skutek budującej działalności lodowca. Jest to teren akumulacji sandrowej o dość urozmaiconej i zróżnicowanej rzeźbie, ale o nachyleniu terenu w przewadze poniżej 5%. Centralną część obszaru obejmuje obniżenie terenowe ze stromymi zboczami o nachyleniu powyżej 15%.

Obszar analizowany obejmuje teren o urozmaiconej rzeźbie na poziomie od 172 m n.p.m. w centralnej części opracowania do 183 m n.p.m. w części północnej przy granicy z lasem państwowym.

Rzeźbę terenu obszaru objętego opracowaniem przedstawia wyciąg z „Opracowania fizjograficznego ogólnego do planu ogólnego zagospodarowania przestrzennego aglomeracji m. Suwałki woj. suwalskie z 1979 r.”.



Mapa 3. Wyciąg z „Opracowania fizjograficznego ogólnego do planu ogólnego zagospodarowania przestrzennego aglomeracji m. Suwałki woj. suwalskie z 1979 r.”

Wyciąg z legendy:



- tereny akumulacji sandrowej o dość urozmaiconej i zróżnicowanej rzeźbie, nachylenie terenu w przewadze poniżej 5%,



- strome zbocza oraz załomy terenu o nachyleniach głównie powyżej 15%.

5.3. Warunki klimatyczne.

Pod względem klimatycznym teren znajduje się w obrębie dzielnicy mazurskiej. Jest to najchłodniejszy region- suwalski, subregion suwalsko - sejneński z najsilniejszymi cechami kontynentalizmu.

Średnia temperatura roczna za wielolecie 1961- 95 w Suwałkach wynosi 6.1°C i jest najniższa w woj. podlaskim, co świadczy o wyjątkowo chłodnym typie panujących tu warunkach

klimatycznych. Styczeń jest miesiącem najchłodniejszym, a lipiec najcieplejszym. Lipiec i sierpień to miesiące, w których nie notowano ujemnych temperatur powietrza.

Z danych za wielolecie /1951- 1980/ wynika, że w Suwałkach temperatura od 5 do 15°C utrzymuje się przez ponad 4 miesiące, pogoda bardzo ciepła trwa średnio 70 dni tj. najkrócej w regionie. Dni ze średnią dobową temperaturą powietrza poniżej zera jest o 7 więcej niż w Białymstoku. Jest to najdłuższy czas trwania tego typu pogody w ciągu roku w nizinnej części kraju. Suwałki znajdują się na terenach, które w porównaniu z pozostałymi obszarami Polski otrzymują najniższe sumy bezpośredniego promieniowania słonecznego.

Lokalne warunki klimatyczne modyfikowane są przez rzeźbę i zagospodarowanie terenu oraz wody powierzchniowe i roślinność. Tereny o niekorzystnych warunkach klimatu lokalnego położone są w korytarzu rzeki Czarnej Hańczy. Występuje tu akumulacja chłodnego powietrza wskutek grawitacyjnego spływu z miejsc wyniesionych oraz spadek temperatury w wyniku nocnego wypromieniowania.

Dominującymi kierunkami wiatru są kierunki zachodnie i południowo- zachodnie. Najczęściej wstępują wiatry o prędkości 2- 4 m/s i one sprzyjają rozprzestrzenianiu się zanieczyszczeń. Róże wiatru w latach 1961- 1995 obrazuje Załącznik graficzny do niniejszej prognozy.

5.4. Gleby.

Gleby w rejonie opracowania wykształciły się generalnie ze żwirów. Skałą macierzystą dla kształtowania profilu glebowego mogą być piaski, piaski gliniaste, a w bezpośrednim sąsiedztwie Czarnej Hańczy, a także w zagłębieniach bezodpływowych - utwory piaszczysto - żwirowe z dużą zawartością materiału organicznego, jak również bezpośrednio utwory organiczne (torfy i namuły torfiaste). Na obszarze zurbanizowanym profil glebowy jest niewykształcony względnie zdegradowany. Pod licznymi lasami występują zwykle gleby rdzawe i gleby bielcowe, wykształcone tu najbardziej typowo. Na gruntach żwirowych i piaszczystych, gleby rdzawe przekształcone są zwykle w gleby brunatne, bądź gleby o niewykształconym profilu. W sąsiedztwie Czarnej Hańczy występują gleby murszowate i mineralno- murszowe. Ten typ gleb jest również charakterystyczny dla zagłębień bezodpływowych i obniżen morfologicznych występujących w północno - wschodniej części miasta.

Pod względem wartości użytkowej gleby na terenie miasta można podzielić na:

- gleby brunatne i w niewielkiej części bielcowe, 7 kompleksu glebowego ornego, żytznego, bardzo słabego, wykształcone z piasków żwirów, lokalnie z piasków słabo- gliniastych; gleby te charakteryzują się niewielkiej miąższości poziomem próchnicznym, dużą przepuszczalnością,

przez co są zwykle okresowo lub trwale przesuszone, gleby te zajmują największą powierzchnię obszaru miasta,

- gleby brunatne, 6 kompleksu glebowego ornego, żytniego, słabego, wykształcone z piasków nadglinowych i żwirów piaszczystych,
- gleby mułowo- torfowe i torfowe, średnich i słabych użytków zielonych, okresowo nadmiernie wilgotne, występujące głównie w dolinie rzeki Czarnej Hańczy.

Pod względem możliwości produkcyjnych gleby na terenie miasta można podzielić według klasyfikacji bonitacyjnej:

- klasa IV - ok. 1% powierzchni ogólnej gruntów orných,
- klasa V - ok.37 % powierzchni ogólnej gruntów orných,
- klasa VI - ok. 62% powierzchni ogólnej gruntów orných.

Grunty objęte obszarem opracowania, zbudowane są głównie z piasków słabo gliniastych na podłożu żwirów piaszczystych.

Jak wynika z ewidencji gruntów blisko 90 % terenu objętego planem stanowią grunty rolne orne (ok. 6,9603 ha klas RV i RVI), z czego 0,5210 ha to grunty rolne zabudowane (Br).

5.5. Wody powierzchniowe.

Według „Planu gospodarowania wodami na obszarze dorzecza Niemna” (Rozporządzenie Ministra Infrastruktury z dnia 2 grudnia 2022 r. - Dz. U. z dnia 16 stycznia 2023 r. poz. 114) obszar objęty miejscowym planem zagospodarowania przestrzennego terenu obejmującego działki o nr ewid.: 20480/5, 20480/4, 20469/1, 20469/2, 20480/2, 20470 oraz części działek o nr ewid.: 20468, 20479/1, 20492/9, 20471, 20480/3, 20481, 20482 przy ul. Szwajcaria w Suwałkach, położony jest w zlewni jednolitej części wód powierzchniowych rzecznych „Piertanka do jeziora Wigry” RW80000964349” w obszarze dorzecza Niemna.

Rzeka Czarna Hańcza jest lewobrzeżnym dopływem Niemna II rzędu. Cechuje ją ustrój złożony z wezbraniem jesiennym i zimowym oraz gruntowo – deszczowo - śnieżnym zasilaniem. Powierzchnia zlewni rzeki na obszarze Polski wynosi 1744 km². Zlewnia została ukształtowana przez zlodowacenie bałtyckie i charakteryzuje się zróżnicowaną rzeźbą terenu, licznymi jeziorami rynnowymi i wytopiskowymi oraz dużą ilością zagłębień bezodpływowych. W Suwałkach rzeka płynie uregulowanym, nieskanalizowanym korytem. Przepływy rzeki są zmienne, sezonowo i w wieloleciu.

Na jakość wód rzeki Czarnej Hańczy wpływają zanieczyszczenia obszarowe (głównie spływy pól uprawnych i zagród rolniczych) i punktowe (ścieki z oczyszczalni, kolektory wód opadowych).

Na stan czystości w górnym odcinku rzeki Czarnej Hańczy mają wpływ rozproszone i przestrzenne źródła zanieczyszczeń oraz w mniejszym stopniu zrzut ścieków oczyszczonych z oczyszczalni gminnej w Jeleniewie. Natomiast głównym źródłem punktowym zanieczyszczeń wód Czarnej Hańczy jest miasto Suwałki. Modernizacja oczyszczalni zaowocowała znacznym obniżeniem zawartości związków fosforu i azotu w odprowadzanych do Czarnej Hańczy ściekach.

5.6. Wody podziemne.

Suwałki położone są w obrębie dwóch jednolitych części wód podziemnych:

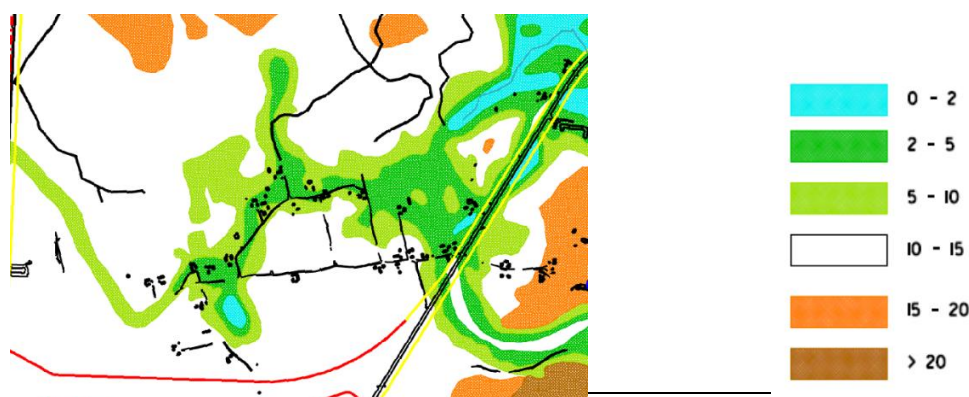
- JCWPd nr 32 - kod PLGW200032 - obszar dorzecza Wisły, region wodny Środkowej Wisły,
- JCWPd nr 22 - kod PLGW800022 - obszar dorzecza Niemna, region wodny Niemna.

Przeważająca część miasta znajduje się w granicach JCWPd nr 22. W granicach tych znajduje się również obszar objęty miejscowym planem zagospodarowania przestrzennego terenu obejmującego działki o nr ewid.: 20480/5, 20480/4, 20469/1, 20469/2, 20480/2, 20470 oraz części działek o nr ewid.: 20468, 20479/1, 20492/9, 20471, 20480/3, 20481, 20482 przy ul. Szwajcaria w Suwałkach.

Analizowany teren znajduje się w obszarze o swobodnym zwierciadle wód gruntowych zasilanych wodami opadowymi, infiltracyjnymi i spływem podziemnym z sąsiednich obszarów, zwierciadło o charakterze swobodnym. Warstwa wodonośna zbudowana jest ze żwirów, pospółek, piasków grubo – i średnioziarnistych. Utwory gruboziarniste mają przewagę w budowie tej warstwy co powoduje, że parametry hydrogeologiczne warstwy są dobre. Głębokość do wód gruntowych zależy od miąższości warstwy przepuszczalnej, od poziomu wody w rzece, intensywności i długotrwałości opadów atmosferycznych.

Zwierciadło wody na analizowanym obszarze występuje na głębokości od 2 do ponad 15 m p.p.t.

(wyciąg ze Studium uwarunkowań ekofizjograficznych miasta Suwałki, M. Tatarata) (Mapa. 4.).



Mapa 4. Wyciąg z Mapy uwarunkowań hydrologicznych (w legendzie - głębokość do pierwszego zwierciadła wód podziemnych w m pod powierzchnią terenu)

Środowisko gruntowo - wodne, szczególnie wód podziemnych, narażone jest na zanieczyszczenie w wyniku lokalizacji na terenie aglomeracji miejskiej.

5.7. Szata roślinna.

Szata roślinna obszaru planu jest wynikiem działalności człowieka – zagospodarowanie i wprowadzenie nasadzeń. Wynika to przede wszystkim z dużej antropizacji środowiska, zasobności gleby w wodę oraz ze sposobu użytkowania terenu przez człowieka.

Występujące obszary podlegają bardzo intensywnemu oddziaływaniu człowieka. W części są to tereny zabudowane zagrodami wiejskimi z budynkami mieszkalnymi i budynkami gospodarczymi oraz budynkami mieszkalnymi jednorodzinnymi. Przy tych budynkach mamy więc do czynienia z zielenią urządzoną; trawniki z nasadzeniami różnych krzewów i drzew.

Pozostałe niezabudowane obszary są przede wszystkim wykorzystywane rolniczo jako pastwiska i łąki, z monokulturami roślin użytkowych wśród których możemy spotkać przede wszystkim rośliny segetalne, różne gatunki traw oraz pospolite na Suwalszczyźnie rośliny charakterystyczne dla gruntów ubogich, piaszczystych. W czasie wizji w terenie w dniu 2024.06.14 zaobserwowano tu szereg typowych, powszechnie występujących w Suwałkach gatunków roślin:



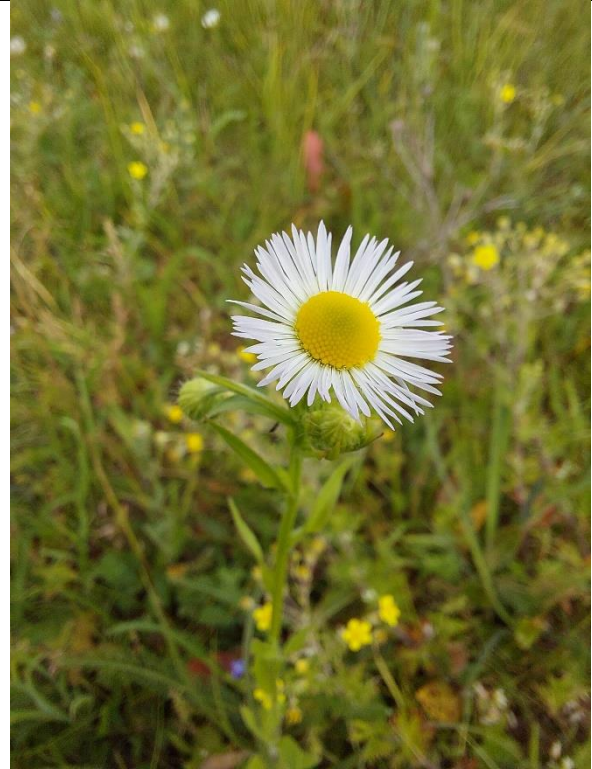
bniec biały *Melandrium album*



powój polny *Convolvulus arvensis*



wilczomlecz lancetowaty *Euphorbia esula*



przymiotno białe *Erigeron annuus*



pylenieć pospolity *Berteroa incana*



jastrzębiec kosmaczek *Pilosella officinarum*



przytulia pospolita *Galium album*



Inica pospolita *Linaria vulgaris*







pięciornik srebrny *Potentilla argentea*



rozchodnik ostry *Sedum acre*



rumian żółty <i>Anthemis tinctoria</i>	dzwonek rozpierzchły <i>Campanula patula</i>
	
jasieniec piaskowy <i>Jasione montana</i>	świerzbica polna <i>Knautia arvensis</i>
	
gwiazdnica trawiasta <i>Stellaria graminea</i>	Przetacznik ożankowy <i>Veronica chamaedrys</i>

5.8 Fauna.

Fauna miasta Suwałki składa się z:

- gatunków, które przetrwały okres zabudowy i przystosowały się do życia w nowych warunkach środowiskowych np. nietoperze,
- gatunków stale bytujących w mieście, które zasiedlają nowe tereny zieleni,
- gatunków, które wnikają do aglomeracji miejskiej z innych środowisk np. bóbr,
- gatunków wprowadzonych świadomie lub mimowolnie przez człowieka, które zaadaptowały się do specyficznych wymagań ekologicznych panujących w mieście.

Najliczniejszą grupę zwierząt stanowią bezkręgowce, przede wszystkim owady. Występuje tu wiele gatunków należących do ważek, pluskwiaków, muchówek, błonkówek, chrząszczy, mrówek i motyli.

Fragment rzeki Czarnej Hańczy, leżący w granicach miasta (oddalony od ok. 3 km od granic opracowania planu), zalicza się do tzw. krainy wód łososiowatych. Najpospolitsze gatunki występujące to: pstrąg potokowy, szczupak, płoć, okoń oraz strzebla potokowa. Na ugorach, murawach i terenach podmokłych występuje kilka gatunków płazów: jaszczurka, padalec. Do najczęściej obserwowanych na terenie Suwałk przedstawiciele ptaków należą: wróbel, mazurek, dymówka, oknówka, pliszka, gawron, kawka, wrona siwa, sroka i sójka. Na zbiornikach i ciekach wodnych na terenie miasta występuje kaczka krzyżówka, łabędź, mewa śmieszka. W pobliżu osiedli ludzkich na terenie miasta występuje bóbr europejski. Bóbr należy do ssaków chronionych. Nory tego gryzonia można spotkać w kompleksie Arkadia oraz przy rzece Czarna Hańcza.

Teren objęty opracowaniem jest obszarem do którego może przenikać wiele gatunków zwierząt występujących w sąsiednich środowiskach. Ułatwieniem w przemieszczaniu się zwierząt w kierunku miasta i przebywanie nim, są kompleksy leśne przylegające do miasta i leżące w jego granicach oraz rzeka Czarna Hańcza.

5.9. Formy ochrony przyrody.

Obecnie w granicach administracyjnych Suwałk znajdują się następujące obiekty przyrodnicze objęte ochroną prawną:

- obszar specjalnej ochrony ptaków OSO Natura 2000 „Puszcza Augustowska” (PLB200002) zgodnie z Rozporządzeniem Ministra Środowiska z dnia 12 stycznia 2011 roku w sprawie – obszarów specjalnej ochrony ptaków Dz. U. Nr 25, poz. 133 - obejmuje fragment położonego w południowej części miasta Lasu Suwalskiego, stanowiącego część kompleksu leśnego Puszczy Augustowskiej. Obszar OSO powołany został ze względu na konieczność ochrony wielu cennych i chronionych gatunków ptaków oraz ich siedlisk w ramach Europejskiej Sieci Ekologicznej „Natura 2000”;
- projektowany Specjalny Obszar Ochrony Siedlisk Natura 2000 „Ostoja Wigierska” (PLH200004), zatwierdzony przez Komisję Europejską decyzją z dnia 10 stycznia 2011 r.;
- projektowany Specjalny Obszar Ochrony Siedlisk Natura 2000 „Ostoja Augustowska” (PLH200005), zatwierdzony przez Komisję Europejską decyzją z dnia 10 stycznia 2011 r.;
- rezerwat przyrody „Cmentarzysko Jaćwingów” (3,39 ha) - rezerwat archeologiczny utworzony w 1959 r. w celu ochrony fragmentu boru świeżego z cmentarzyskiem Jaćwingów, obecnie funkcjonujący w oparciu o Zarządzenie Regionalnego Dyrektora Ochrony Środowiska w Białymstoku z dnia 27 listopada 2019 r. (Dz. Urz. Woj. Podlaskiego z dnia 27.11.2019 r., poz. 5544), w którym określono rodzaj rezerwatu – leśny (L), typ – kulturowy (PKu), podtyp – zabytków (za) oraz typ ze względu na główny typ ekosystemu – leśny i borowy (EL), podtyp –

lasów mieszanych nizinnych (lmn). Zadania ochronne dla rezerwatu zostały ustalone na okres pięciu lat w Zarządzeniu Nr 21/2020 Regionalnego Dyrektora Ochrony Środowiska w Białymstoku z dnia 29 maja 2020 r.

- Obszar Chronionego Krajobrazu „Pojezierze Północnej Suwalszczyzny” przylegający bezpośrednio do obszaru objętego planem, utworzony uchwałą Nr XII/88/15 Sejmiku Województwa Podlaskiego z dnia 22 czerwca 2015 r. (Dz. Urz. Woj. Podlaskiego z dnia 26 czerwca 2015 r., poz. 2116), ze zmianami przyjętymi: uchwałą Nr L/468/18 Sejmiku Województwa Podlaskiego z dnia 25 czerwca 2018 r. (Dz. Urz. Woj. Podlaskiego z dnia 29 czerwca 2018 r., poz. 2906) oraz uchwałą Nr XVIII/216/2020 Sejmiku Województwa Podlaskiego z dnia 27 kwietnia 2020 r. (Dz. Urz. Woj. Podlaskiego z dnia 5 maja 2020 r., poz. 2246) - obejmuje północną część miasta oraz rzekę Czarna Hańcza. Celem powołania obszaru jest zachowanie półnaturalnego krajobrazu o urozmaiconej rzeźbie terenu, z licznymi jeziorami, kemami, ozami i wzniesieniami morenowymi;
- stanowisko dokumentacyjne „Szwajcaria” (uchwała Rady Miejskiej z 1995 roku) - odsłonięcie geologiczne położone w północno- wschodniej części miasta, przy ul. Czarnoziem 1, powołane celem zachowania stanowiska geologicznego z różnowiekowymi poziomami glacialnymi (gliny zwałowe) i dzielącymi je osadami interglacjału eemskiego (torfy i mułki), powstałymi około 100 000 lat p. n. e. Jest to jedyne w północno- wschodniej Polsce stanowiskiem osadów eemskich odsłoniętych na powierzchni.
- pomniki przyrody - pomnikami przyrody na terenie Suwałk są wyróżniające się pojedyncze drzewa, które objęte zostały ochroną na mocy rozporządzeń wojewody, uchwałami Prezydium WRN w Białymstoku lub uchwałami Rady Miejskiej w Suwałkach. Aktualnie na terenie miasta zlokalizowane są 35 pomniki przyrody.
- Lasy Skarbu Państwa, w granicach administracyjnych miasta, Decyzją Ministra Środowiska uznane zostały za lasy ochronne.

Na terenie opracowania nie występują żadne formy ochrony przyrody. Odległość od najbliższego położonego obszaru chronionego, od obszaru Natura 2000 „*Ostoja Suwalska*” PLH200003 wynosi około 4,7 km, od obszaru Natura 2000 „*Ostoja Wigierska*” PLH200004 i specjalnej ochrony ptaków „*Puszcza Augustowska*” PLB200002 wynosi około 5,6 km, od obszaru mającego znaczenie dla Wspólnoty Europejskiej „*Ostoja Augustowska*” PLH200005 zlokalizowanego na południe od terenu objętego planem wynosi około 7 km. *Obszar Chronionego Krajobrazu „Pojezierze Północnej Suwalszczyzny”* graniczy bezpośrednio z terenem objętym planem.

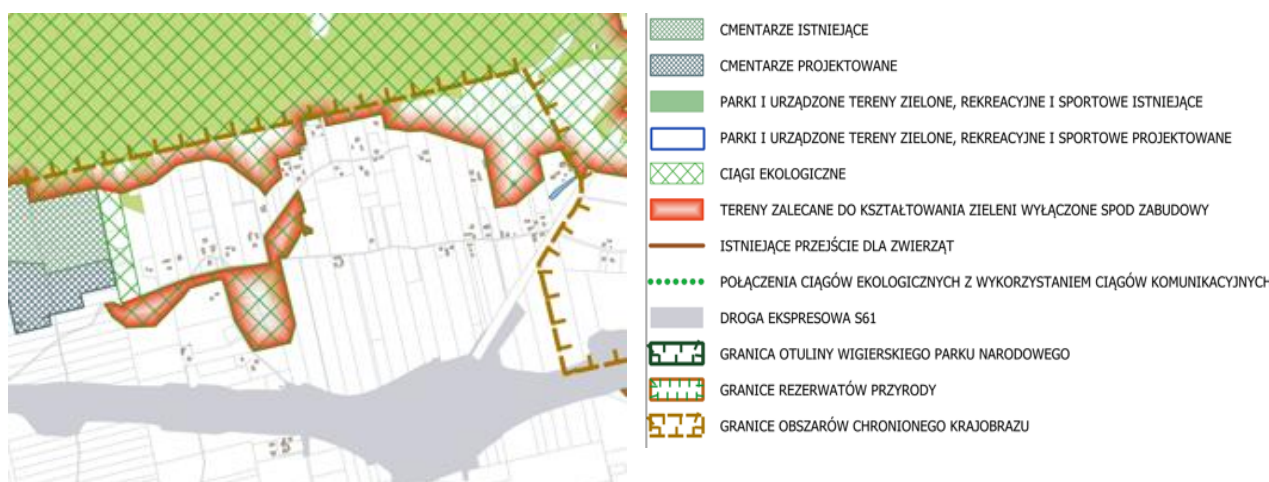
Uwarunkowania przyrodnicze obrazuje Załącznik graficzny do niniejszej prognozy.

5.10. Struktura przyrodnicza obszaru i powiązania przyrodnicze.

Na terenie objętym planem nie występują obszary przyrodnicze objęte ochroną prawną, określone w ustawie z dnia 16 kwietnia 2004 r. o ochronie przyrody, w tym pomniki przyrody.

W granicach objętych projektem planu brak jest obszarów, które podlegały zwaloryzowaniu w opracowaniu „Analiza i ocena zasobów przyrodniczych miasta Suwałki” z 2010 roku oraz jego rozszerzeniu z 2020 r. Poza dwoma siedliskami rolniczymi i dwoma budynkami mieszkalnymi z otaczającym je terenem, pozostałe grunty użytkowane są rolniczo jako pastwiska i łąki z monokulturami roślin użytkowych wśród których możemy spotkać przede wszystkim rośliny segetalne. W części centralnej występuje niewielki zagajnik młodych drzew, składający się głównie z klonów. W północnej części opracowania występują niewielkie obszarowo tereny pokryte drzewami, sklasyfikowane jako tereny leśne.

Omawiany obszar wskazany został w sporządzonej w 2020 r. specjalistycznej „Analizie i ocenie zasobów przyrodniczych wybranych terenów miasta Suwałk” (Zakład Innowacji Przyrodniczych ECOEXPERT Sp. z o.o. w Suwałkach) jako teren ciągu ekologicznego i dodatkowo jako teren zalecany do kształtowania zieleni, wyłączony spod zabudowy.



Mapa 5. Wyciąg z mapy „MIASTO SUWAŁKI – UWARUNKOWANIA PRZYRODNICZE” z opracowania „Analiza i ocena zasobów przyrodniczych miasta Suwałk” z 2010 r.

Obszar opracowania planu znajduje się w pobliżu terenów zainwestowanych o niskiej intensywności zabudowy. Bezpośrednio z północną granicą sąsiadują tereny leśne Lasów Państwowych wchodzące w skład Obszaru Chronionego Krajobrazu „Pojezierze Północnej Suwalszczyzny”. Istnieje więc możliwość swobodnej migracji zwierząt, ptaków i owadów na ten teren z sąsiadującego lasu. Występująca w granicach opracowania planu roślinność łączy się w sposób naturalny z terenami o podobnym charakterze, zlokalizowanymi na wschód, zachód

i południe od granic opracowania. W przypadku przemieszczania się zwierzyny istotną barierę, stanowi zlokalizowana ok. 500 m na południe, obwodnica Suwałk.

5.11. Potencjalne zmiany stanu środowiska w przypadku braku realizacji projektowanego dokumentu.

- utrzymanie istniejącego stanu środowiska lub jego pogorszenie,
- realizacja ustaleń obowiązującego miejscowego planu zagospodarowania przestrzennego.

Ustalenia planu miejscowego zapobiegają pojawieniu się niekorzystnych zjawisk wynikających z nienormowanego powstawania powierzchni zabudowanych i utwardzonych, niedostosowania sieci infrastruktury technicznej do projektowanego zagospodarowania terenu i braku terenów zapewniających obsługę komunikacyjną terenu. Zjawiska te mogłyby doprowadzić do znaczących przekształceń terenu, zmniejszenia zdolności infiltracyjnych gruntu, pogorszenia jakości wód powierzchniowych i podziemnych, zmian stosunków wodnych, niszczenia wierzchniej warstwy próchniczej gleby, pośredniego i bezpośredniego niszczenia roślinności. Prowadziłoby to również do niekorzystnych zmian w krajobrazie i ogólnego pogorszenia się jakości życia ludności.

Diagnozowane zagrożenia przyrodnicze obszaru opracowania, jako systemu ekologicznego to:

- fragmentaryzacja poprzez obecność sieci dróg oraz budynków mieszkalnych i ogrodzeń nieruchomości,
- emisja zanieczyszczeń: gazowych, pyłowych, hałasu przez środki transportu,
- redukcja i likwidacja naturalnej roślinności w związku z realizacją zabudowy,
- zajęcie powierzchni biologicznie czynnej w związku z budową nowych dróg i budynków i przeznaczeniem terenów pod infrastrukturę techniczną.

W przypadku braku realizacji projektowanego dokumentu na przedmiotowym obszarze obowiązywać będą ustalenia miejscowego planu zagospodarowania przestrzennego zachodniej części rejonu ulicy Szwajcaria w Suwałkach, uchwalony uchwałą Nr XXVI/340/2020 Rady Miejskiej w Suwałkach z dnia 13 listopada 2020 r., opublikowaną w Dz. Urz. Woj. Podlaskiego z dnia 20 listopada 2020 r., poz. 4821.

Badany teren nie jest objęty żadną powierzchniową formą ochrony przyrody ani krajobrazu, w tym „Natura 2000”. Na obszarze nie występują pomniki przyrody i obiekty objęte ochroną.

6. Stan środowiska na obszarach objętych przewidywanym znaczącym oddziaływaniem.

Celem regulacji prawnych zawartych w ustaleniach planu jest ustalenie zasad zagospodarowania terenów, z minimalizacją negatywnych skutków ustaleń planu na środowisko przyrodnicze.

Analiza i ocena stanu środowiska na obszarze objętym planem wykazała, że jest to teren nieznacznie przekształcony, częściowo zainwestowany, w tym przez dwa siedliska rolnicze oraz dwa budynki o funkcji mieszkaniowej jednorodzinnej powstałe w ostatnich kilku latach. Wolne tereny użytkowane są rolniczo jako pastwiska. Niewielki teren na północy obszaru opracowania porośnięty jest lasem i sklasyfikowany jest w ewidencji gruntów jako użytek leśny, są to fragmenty działek nr 20470 i 20482.

Teren od wschodu ograniczony jest gruntami rolnymi, a od zachodu terenami rolnymi użytkowymi rekreacyjnie przez właścicieli budynków mieszkalnych jednorodzinnych, w ewidencji gruntów są to tereny rolne i tereny rolne zabudowane. Na zachód od granic opracowania planu, zgodnie z ustaleniami miejscowego planu zagospodarowania przestrzennego terenu obejmującego działki o nr ewid.: 20476, 20478, 20477/1, 20477/2 przy ul. Szwajcaria w Suwałkach, uchwalonego uchwałą Nr LXVI/868/2024 Rady Miejskiej w Suwałkach z dnia 31 stycznia 2024 r. projektowana jest realizacja zabudowy letniskowej lub rekreacji indywidualnej oraz zabudowy mieszkaniowej jednorodzinnej wolnostojącej.

W granicach obszaru opracowania nie występują obszary cenne przyrodniczo i objęte ochroną prawną. Najbliżej zlokalizowanym obszarem objętym ochroną jest Obszar Chronionego Krajobrazu „Pojezierze Północnej Suwalszczyzny”, przylegający od północy do granic opracowania. W znacznym oddaleniu usytuowane są obszary Natura 2000: SOO „*Ostoja Suwalska*”, SOO „*Ostoja Wigierska*”, SOO „*Ostoja Augustowska*” oraz OSO „*Puszcza Augustowska*”.

Ze względu na przyjęte zagospodarowanie terenu objętego projektem znaczące oddziaływanie może wystąpić w granicach terenów przeznaczonych pod komunikację i zabudowę mieszkaniową lub w bezpośrednim ich sąsiedztwie.

Realizacja inwestycji na podstawie opracowywanego planu ma spełniać wymogi obowiązujących przepisów szczególnych w zakresie ochrony środowiska poprzez realizację działań określonych w zapisach § 8, obejmujących m. in.:

- 1) nakaz lokalizacji zabudowy zgodnie z nieprzekraczalnymi liniami zabudowy,
- 2) kształtowanie zabudowy na obszarze objętym planem w oparciu o parametry i wskaźniki nim ustalone,
- 3) nakaz zachowania naturalnego ukształtowania terenu z dopuszczeniem przekształceń na cele realizacji dróg oraz przeznaczania niezabudowanych i nieutwardzonych terenów pod zieleń,
- 4) zakaz prowadzenia działalności gospodarczej uciążliwej dla otoczenia, w tym budynków warsztatowych, handlowych, hurtowych i magazynowych,
- 5) zakaz tworzenia składowisk i przetwarzania wszelkiego rodzaju odpadów,
- 6) zakaz odprowadzania nieoczyszczonych ścieków do gruntu,

- 7) zakaz wydobywania kopalin,
- 8) zakaz niszczenia skarp i istotnych deniwelacji terenu,
- 9) nakaz ochrony i zachowania istniejącej zieleni wysokiej i zadrzewień śródpolnych, wycinka drzew wyłącznie ze względów sanitarnych.

oraz rozdziału 6 tekstu planu, określającego wymogi realizacji infrastruktury technicznej z zakresu: zaopatrzenia w wodę, odprowadzania ścieków sanitarnych, odprowadzania wód opadowych i roztopowych oraz zaopatrzenia w: ciepło, gaz i energię elektryczną.

Uciążliwe mogą być lokalne zanieczyszczenia powietrza i hałas związany z funkcjonowaniem dróg.

Powyższe nie wywołuje negatywnego oddziaływania na środowisko przyrodnicze, w tym obszary chronione, a w szczególności obszary Natura 2000, położone w znacznej odległości od obszaru objętego planem.

Dostosowując zakres prognozy do zawartości projektowanego dokumentu zgodnie z art. 52 ust. 1 ww. ustawy z dnia 3 października 2008 r. o udostępnieniu informacji o środowisku i jego ochronie (...), odstępuje się od przedstawienia stanu środowiska na obszarach objętych przewidywanym znaczącym oddziaływaniem, ponieważ nie występują one w projekcie planu.

7. Istniejące problemy ochrony środowiska istotne z punktu widzenia realizacji projektowanego dokumentu, w szczególności dotyczące obszarów podlegających ochronie na podstawie ustawy z dnia 16 kwietnia 2004 r. o ochronie przyrody.

Badany teren nie jest objęty żadną powierzchniową formą ochrony przyrody ani krajobrazu, w tym „Natura 2000”. Na obszarze nie występują pomniki przyrody i obiekty objęte ochroną. Mimo braku formalnej ochrony prawnej, las w północnej części terenu objętego planem, został wskazany w obowiązującym Studium jako ciąg ekologiczny. Powyższe potwierdzone zostało również w sporządzonej w 2020 r. specjalistycznej „Analizie i ocenie zasobów przyrodniczych wybranych terenów miasta Suwałk” (Zakład Innowacji Przyrodniczych ECOEXPERT Sp. z o.o. w Suwałkach). Omawiany obszar wskazany został w niej jako teren ciągu ekologicznego i dodatkowo jako teren zalecany do kształtowania zieleni, wyłączony spod zabudowy.

Ustalenia planu sankcjonują powyższe ustalenia, pozostawiając wskazany powyżej teren jako las L z zakazem lokalizacji budynków, a sąsiadujące z nim tereny w granicach planu jako teren zieleni naturalnej z zakazem zabudowy w tym fotowoltaiki.

Na obszarze planu nie występują pomniki przyrody i obiekty objęte ochroną. Podstawowe problemy ochrony środowiska i ochrony zdrowia ludzi istotne z punktu widzenia realizacji planu dotyczą następujących zagadnień:

- ochrona istniejącej zabudowy mieszkaniowej w otoczeniu obszaru objętego planem przed hałasem, wibracjami, zanieczyszczeniem atmosfery i wód gruntowych,
- fragmentaryzacja poprzez wprowadzenie sieci dróg oraz budynków mieszkalnych i ogrodzeń nieruchomości,
- emisja zanieczyszczeń: gazowych, pyłowych, hałasu przez środki transportu,
- redukcja i likwidacja naturalnej roślinności w związku z realizacją zabudowy,
- zajęcie powierzchni biologicznie czynnej w związku z budową nowych dróg i budynków i przeznaczeniem terenów pod infrastrukturę techniczną.

8. Cele ochrony środowiska ustanowione na szczeblu międzynarodowym, wspólnotowym i krajowym, istotne z punktu widzenia projektowanego dokumentu, oraz sposoby, w jakich te cele i inne problemy środowiska zostały uwzględnione podczas opracowywania dokumentu.

8.1. Dokumenty ustanowione na szczeblu międzynarodowym

Idea zrównoważonego rozwoju, na której opiera się analizowany dokument, uwzględnia procesy pozostające ze sobą w równowadze: ochronę środowiska i racjonalną gospodarkę zasobami naturalnymi, wzrost gospodarczy i sprawiedliwy podział korzyści z niego wynikających oraz rozwój społeczny. Poszczególne cele ochrony środowiska ustanowione na szczeblu międzynarodowym oparte zostały również na zasadzie zrównoważonego rozwoju. Zapisano je w tzw. Protokołach do Konwencji Narodów Zjednoczonych, do których Polska przystąpiła. Wśród tych Konwencji znajdują się:

8.1.1. *Konwencja sporządzona w Aarhus dnia 25 czerwca 1998 r.* o dostępie do informacji, udziale społeczeństwa w podejmowaniu decyzji oraz dostępie do sprawiedliwości w sprawach dotyczących ochrony środowiska (Dz. U. Nr 78 z 2003 r. poz. 706). Jej celem jest zagwarantowanie obywatelom dostępu do informacji, udziału w podejmowaniu decyzji oraz dostępu do wymiaru sprawiedliwości w sprawach dotyczących środowiska.

8.1.2. *Ramowa konwencja Narodów Zjednoczonych w sprawie zmian klimatu, sporządzona w Nowym Jorku w 1992 r. dnia 9 maja 1992 r.* (Dz. U. Nr 53 z 1996 r. poz. 239). Celem podstawowym tej konwencji jest doprowadzenie, zgodnie z właściwymi postanowieniami konwencji, do ustabilizowania koncentracji gazów cieplarnianych w atmosferze na poziomie, który zapobiegłby niebezpiecznej antropogenicznej ingerencji w system klimatyczny. Dla uniknięcia zagrożenia produkcji żywności i dla umożliwienia zrównoważonego rozwoju

ekonomicznego poziom taki powinien być osiągnięty w okresie wystarczającym do naturalnej adaptacji ekosystemów do zmian klimatu.

- 8.1.3. *Protokół z Kioto do ramowej Konwencji Narodów Zjednoczonych, w sprawie zmian klimatu, sporządzony w Kioto dnia 11 grudnia 1997 r.*** (Dz. U. Nr 203 z 2005 r. poz. 1684). Celem dokumentu jest walka ze zmianami klimatu. Szczegółowy cel polegał na ograniczeniu całkowitej emisji gazów cieplarnianych krajów rozwiniętych o co najmniej 5% w latach 2008 - 2012 w stosunku do poziomu z 1990 r.
- 8.1.4. *Konwencja o ocenach oddziaływania na środowisko w kontekście transgranicznym, sporządzona w Espoo dnia 25 lutego 1991 r.*** (Dz. U. Nr 96 z 1999 r. poz. 1111). Celem konwencji jest podejmowanie przez strony środków mających na celu zapobieganie, redukcję i kontrolowanie znaczącego szkodliwego oddziaływania transgranicznego na środowisko; ustanowienie procedury ocen oddziaływania na środowisko oraz wzajemne powiadamianie się stron o planowanej potencjalnie szkodliwej działalności.
- 8.1.5. *Protokół Montrealski w sprawie substancji zubożających warstwę ozonową, sporządzony w Montrealu dnia 16 września 1987 r.*** (Dz. U. Nr 98 z 1992 r. poz. 490 ze zm.). Celem protokołu jest przeciwdziałanie dziurze ozonowej.
- 8.1.6. *Konwencja Wiedeńska o ochronie warstwy ozonowej, sporządzona w Wiedniu dnia 22 marca 1985 r.*** (Dz. U. Nr 98 z 1992 r. poz. 488 ze zm.). Głównym celem tej Konwencji jest ochrona zdrowia ludzkiego i środowiska przed negatywnymi skutkami wynikającymi z działalności zmieniającej lub mogącej zmienić warstwę ozonową.
- 8.1.7. *Konwencja w sprawie transgranicznego zanieczyszczenia powietrza na dalekie odległości, sporządzona w Genewie dnia 13 listopada 1979 r.*** (Dz. U. Nr 60 z 1985 r. poz. 311 ze zm.). Podstawowym celem Konwencji jest zobowiązanie stron, do ochrony człowieka i jego środowisko przed zanieczyszczeniem powietrza oraz dążyć do ograniczenia i tak dalece, jak to jest możliwe, do stopniowego zmniejszania i zapobiegania zanieczyszczeniu powietrza, włączając w to transgraniczne zanieczyszczanie powietrza na dalekie odległości.
- 8.1.8. *Konwencja o zakazie używania technicznych środków oddziaływania na środowisko w celach militarnych lub jakichkolwiek innych celach wrogich, otwarta do podpisania w Genewie dnia 18 maja 1977 r.*** (Dz. U. Nr 31 z 1978 r. poz. 132). Strony Konwencji zobowiązały się do niewykorzystywania w celach militarnych lub innych wrogich technicznych środków oddziaływania na środowisko, powodujących rozległe, trwałe i poważne następstwa.

Sama prognoza oraz cała procedura strategicznej oceny oddziaływania na środowisko jest wyrazem uwzględnienia ustaleń dokumentu nr 1. Wyrazem uwzględnienia celów dokumentu nr 4 jest rozdział 4. *Informacje o możliwym transgranicznym oddziaływaniu na środowisko* niniejszej prognozy, gdzie omówiono zagadnienia ewentualnego transgranicznego oddziaływania projektu miejscowego planu na środowisko. Cele dokumentu nr 2, 3 i 7 zostały uwzględnione w projekcie planu miejscowego poprzez ustalenie zaopatrzenia w ciepło z źródeł indywidualnych nie emitujących zanieczyszczeń, takich jak: energia elektryczna, słoneczna, pompy ciepła. Dodatkowo dopuszczono realizację kominków opalanych biomasą, jako uzupełnienie ogrzewania podstawowego.

8.2. Dokumenty ustanowione na szczeblu wspólnotowym

Cele ochrony środowiska ustanowione na szczeblu wspólnotowym, zostały zapisane w uchwałach, dyrektywach i rozporządzeniach Rady Unii Europejskiej. Najważniejsze z punktu widzenia ochrony środowiska są:

8.2.1. Dyrektywa 2001/42/WE Parlamentu Europejskiego i Rady z dnia 27 czerwca 2001 r.

w sprawie oceny wpływu niektórych planów i programów na środowisko. Celem niniejszej dyrektywy jest zapewnienie wysokiego poziomu ochrony środowiska i przyczynienie się do uwzględniania aspektów środowiskowych w przygotowaniu i przyjmowaniu planów i programów w celu wspierania stałego rozwoju, poprzez zapewnienie, że zgodnie z niniejszą dyrektywą dokonywana jest ocena wpływu na środowisko niektórych planów i programów, które potencjalnie mogą powodować znaczący wpływ na środowisko.

8.2.2. Dyrektywa 2000/60/WE Parlamentu Europejskiego i Rady z dnia 23 października 2000 r.

- *tzw. Ramowa Dyrektywa Wodna* ustanawiająca ramy wspólnotowego działania w dziedzinie polityki wodnej. Celem niniejszej dyrektywy jest ustalenie ram dla działań na rzecz ochrony śródłądowych wód powierzchniowych, wód przejściowych, wód przybrzeżnych oraz wód podziemnych.

8.2.3. Dyrektywa Rady 1999/31/WE z dnia 26 kwietnia 1999 r.

w sprawie składowania odpadów. Celem niniejszej dyrektywy jest poprzez surowe wymagania eksploatacyjne i techniczne dotyczące odpadów i składowisk zapewnienie środków, procedur i zasad postępowania zmierzających do zapobiegania lub zmniejszenia w jak największym stopniu, negatywnych dla środowiska skutków składowania odpadów w trakcie całego cyklu istnienia składowiska, w szczególności zanieczyszczenia wód powierzchniowych, wód gruntowych, gleby i powietrza oraz skutków dla środowiska globalnego, włącznie z efektem cieplarnianym, a także wszelkiego ryzyka dla zdrowia ludzkiego.

8.2.4. Dyrektywa 96/61/EC z 24 września 1996 r. w sprawie zintegrowanego zapobiegania i ograniczania zanieczyszczeń. Celem niniejszej dyrektywy jest osiągnięcie zintegrowanego zapobiegania zanieczyszczeniom środowiska naturalnego i ich kontroli, powodowanych przez rodzaje działalności wymienione w załączniku I. Określa ona środki mające na celu zapobieganie oraz, w przypadku braku takiej możliwości, zmniejszenie emisji do powietrza, środowiska wodnego i gleby, na skutek wspomnianych powyżej działań, łącznie ze środkami dotyczącymi odpadów, w celu osiągnięcia wysokiego poziomu ochrony środowiska naturalnego jako całości, bez uszczerbku dla przepisów dyrektywy 85/337/EWG i innych odpowiednich przepisów wspólnotowych.

8.2.5. Dyrektywa 96/62/EU z dnia 27 września 1996 r. w sprawie jakości powietrza. Ogólnym celem niniejszej dyrektywy jest zdefiniowanie podstawowych zasad wspólnej strategii poświęconej: zdefiniowaniu i określeniu celów odnośnie do jakości otaczającego powietrza na terenie Wspólnoty, wyznaczonych tak, aby unikać, zapobiegać lub ograniczać szkodliwe oddziaływanie na zdrowie ludzkie i środowisko jako całość; ocenie jakości otaczającego powietrza w Państwach Członkowskich na podstawie wspólnych metod i kryteriów; uzyskaniu odpowiednich informacji o jakości otaczającego powietrza i zapewnieniu, by informacje te były udostępnione publicznie, między innymi w formie progów alarmowych; utrzymaniu jakości otaczającego powietrza tam, gdzie jest ona dobra, oraz jej poprawie w pozostałych przypadkach.

8.2.6. Rozporządzenie (WE) Nr 761/2001 Parlamentu Europejskiego i Rady z dnia 19 marca 2001 r., dopuszczające dobrowolny udział organizacji w systemie eko - zarządzania i audytu we Wspólnocie (EMAS). Celem tego rozporządzenia jest ustanowienie wspólnotowego systemu eko- zarządzania i audytu, dopuszczającego dobrowolny udział organizacji, zwany EMAS, służący ocenie i doskonaleniu efektów działalności środowiskowej organizacji oraz dostarczaniu odpowiednich informacji opinii publicznej i innym zainteresowanym stronom. Celem EMAS jest wspieranie ciągłego doskonalenia efektów działalności środowiskowej organizacji.

8.2.7. Dyrektywa Rady 90/313/EWG z dnia 7 czerwca 1990 r. w sprawie swobody dostępu do informacji o środowisku. Celem Dyrektywy jest zagwarantowanie każdej osobie fizycznej lub prawnej w całej Wspólnocie swobodnego dostępu do informacji o środowisku będących w posiadaniu władzy publicznej w formie pisemnej, wizualnej, przekazu ustnego lub baz danych, dotyczących stanu środowiska, działań lub środków, które wpływają lub mogą wpływać niekorzystnie na środowisko oraz takich, które mają na celu jego ochronę.

8.2.8. Rozporządzenie Rady 1210/90/EWG z dnia 7 maja 1990 r. w sprawie utworzenia Europejskiej Agencji Ochrony Środowiska oraz sieci informacji i obserwacji środowiska. Celem tego rozporządzenia jest ustanowienie Europejskiej Agencji Ochrony Środowiska i dążenie do utworzenia europejskiej sieci informacji i obserwacji środowiska.

8.2.9. Dyrektywa Rady 85/337/EWG z dnia 27 czerwca 1985 r. w sprawie oceny skutków wywieranych przez niektóre przedsięwzięcia publiczne i prywatne na środowisko naturalne. Celem tej dyrektywy jest wprowadzenie zasad ogólnych dla oceny skutków wywieranych na środowisko w celu uzupełnienia i skoordynowania procedur wydawania zezwoleń na publiczne i prywatne przedsięwzięcia, które mogą mieć znaczny wpływ na środowisko.

8.2.10. Pakiet energetyczno- klimatyczny przyjęty przez Komisję Europejską w grudniu 2008 r. Dokumenty wchodzące w skład pakietu skupiają się na trzech kluczowych celach: ograniczeniu emisji gazów cieplarnianych, promowaniu stosowania energii ze źródeł odnawialnych i podnoszeniu sprawności energetycznej Unii Europejskiej.

Niniejsza prognoza uwzględnia cele dokumentu nr 1, poprzez zawarcie oceny wpływu na środowisko przedmiotowego projektu mpzp. Plan uwzględnia także cele dokumentu nr 2, ponieważ zawiera ustalenia co do sposobów ochrony wód powierzchniowych i wód podziemnych wymienione w § 14 i § 15 projektu planu. Projekt mpzp uwzględnia cele dokumentu nr 3, ponieważ jego ustalenia w § 20 regulują kwestię gospodarowania odpadami. Cele dokumentu nr 4 zostały wypełnione, gdyż na terenie objętym projektem mpzp nie przewiduje się działalności wymienionych w załączniku I do dokumentu. Ponieważ w projekcie mpzp zawarte są propozycje odnośnie ochrony powietrza, uwzględnione są tym samym cele wymienione w dokumencie nr 5. Cele wymienione w dokumentach nr 6 i 7 zostały osiągnięte, ponieważ na mocy prawodawstwa polskiego zarówno projekt mpzp jak i niniejsza prognoza będą udostępniane społeczeństwu. Cele dokumentu nr 8 zostały wypełnione, ponieważ mpzp jest dokumentem planistycznym, dla którego przeprowadza się strategiczną ocenę oddziaływania na środowisko, a nie przedsięwzięciem dla którego przeprowadza się ocenę oddziaływania na środowisko. Cele wymienione w dokumencie nr 9 nie dotyczą projektu mpzp. Cele dokumentu nr 10 zostały uwzględnione w projekcie miejscowego planu zagospodarowania przestrzennego poprzez zapis w § 16.

8.3. Dokumenty ustanowione na szczeblu krajowym

Cele ochrony środowiska ustanowione na szczeblu międzynarodowym i wspólnotowym zasymilowane zostały do polskiego systemu prawnego ze względu na nasze członkostwo w Unii Europejskiej. Na szczeblu krajowym, podstawowymi dokumentami określającymi cele ochrony środowiska są:

- 8.3.1. „Polityka ekologiczna państwa 2030 – strategia rozwoju w obszarze środowiska i gospodarki wodnej” (PEP2020)** uchwalona Uchwałą Nr 67 Rady Ministrów z dnia 16 lipca 2019 r. (Monitor Polski z 6 września 2019 r., poz. 794). Celem dokumentu jest zapewnienie bezpieczeństwa ekologicznego Polski oraz wysokiej jakości życia wszystkich mieszkańców. W systemie dokumentów strategicznych PEP2020 rozwija część środowiskową Strategii na rzecz Odpowiedzialnego Rozwoju do roku 2020 (z perspektywą do 2030 r.);
- 8.3.2. Ustawa z dnia 14 grudnia 2012 r. o odpadach** (Dz. U. z 2023 r. poz. 1587.), której celem jest określenie środków zapobiegających i zmniejszających negatywny wpływ na środowisko oraz zdrowie ludzi, związany z wytwarzaniem odpadów i gospodarowaniem nimi, oraz ograniczenie ogólnych skutków użytkowania zasobów i poprawę efektywność tego użytkowania;
- 8.3.3. Ustawa z dnia 9 czerwca 2011 r. Prawo geologiczne i górnicze** (Dz. U. 2023 r. poz. 633 ze zm.), której celem jest określenie wymagań w zakresie ochrony złóż kopalin, wód podziemnych oraz innych elementów środowiska w związku z wykonywaniem działalności w zakresie: prac geologicznych, wydobywania kopalin ze złóż, podziemnego bezzbiornikowego magazynowania substancji, podziemnego składowania odpadów;
- 8.3.4. Ustawa z dnia 3 października 2008 r. o udostępnianiu informacji o środowisku i jego ochronie, udziale społeczeństwa w ochronie środowiska oraz o ocenach oddziaływania na środowisko** (Dz. U. z 2023 r. poz. 1094 ze zm.), której celem jest określenie zasad i trybu postępowania w sprawach: udostępniania informacji o środowisku i jego ochronie, ocen oddziaływania na środowisko, transgranicznego oddziaływania na środowisko, zasady udziału społeczeństwa w ochronie środowiska i określenie organów administracji właściwych w tych sprawach;
- 8.3.5. Ustawa z dnia 10 lipca 2008 r. o odpadach wydobywczych** (Dz. U. z 2022 r., poz. 2336), której celem jest zapobieganie powstawaniu w przemyśle wydobywczym odpadów wydobywczych, ograniczanie ich niekorzystnego wpływu na środowisko oraz życie i zdrowie ludzi;
- 8.3.6. Ustawa z dnia 16 kwietnia 2004 r. o ochronie przyrody** (Dz. U. 2023 r. poz. 1336 ze zm.), której celem jest określenie zasad i form ochrony przyrody żywej i nieożywionej oraz krajobrazu;
- 8.3.7. Ustawa z dnia 23 lipca 2003 r. o ochronie zabytków i opiece nad zabytkami** (Dz. U. 2022 r., poz. 840 ze zm.), której celem jest określenie przedmiotu, zakresu i formy ochrony zabytków oraz opieki nad nimi, zasad tworzenia krajowego programu ochrony zabytków i opieki nad zabytkami oraz finansowania prac konserwatorskich restauratorskich i robót budowlanych przy zabytkach, a także organizacji organów ochrony zabytków;

8.3.8. Ustawa z dnia 20 lipca 2017 r. Prawo wodne (Dz. U. z 2024 r., poz. 1087 ze zm.), której celem jest regulacja gospodarowania wodami zgodnie z zasadą zrównoważonego rozwoju, a w szczególności kształtowanie i ochrona zasobów wodnych, korzystanie z wód oraz zarządzanie zasobami wodnymi;

8.3.9. Ustawa dnia 27 kwietnia 2001 r. Prawo ochrony środowiska (Dz. U z 2024 r. poz. 54 ze zm.), której celem jest określenie zasad ochrony środowiska oraz warunków korzystania z jego zasobów, z uwzględnieniem wymagań zrównoważonego rozwoju, a w szczególności: zasad ustalania warunków ochrony zasobów środowiska, warunków wprowadzania substancji lub energii do środowiska oraz kosztów korzystania ze środowiska, jak również obowiązki organów administracji, odpowiedzialność i sankcje;

8.3.10. Ustawa z dnia 3 lutego 1995 r. o ochronie gruntów rolnych i leśnych (Dz. U. 2022 r. poz. 2409), której celem jest regulacja zasad ochrony gruntów rolnych i leśnych oraz rekultywacji i poprawiania wartości użytkowej gruntów;

8.3.11. Strategiczny plan adaptacji dla sektorów i obszarów wrażliwych na zmiany klimatu do roku 2020 z perspektywą do roku 2030 (SPA2020) przyjęty przez Radę Ministrów w dniu 29.10.2013 r., wskazuje cele i kierunki działań adaptacyjnych, które należy podjąć w najbardziej wrażliwych sektorach i obszarach: gospodarce wodnej, rolnictwie, leśnictwie, różnorodności biologicznej i obszarach prawnie chronionych, zdrowiu, energetyce, budownictwie, transporcie, obszarach górskich, strefie wybrzeża, gospodarce przestrzennej i obszarach zurbanizowanych. Wrażliwość tych sektorów została określona w oparciu o przyjęte scenariusze zmian klimatu. Zaproponowano cele, kierunki działań oraz konkretne działania, które korespondują z dokumentami strategicznymi.

8.3.12. Krajowy Program Oczyszczania Ścieków Komunalnych jest podstawowym instrumentem wdrożenia postanowień dyrektywy 91/271/EWG. Celem Programu, przez realizację ujętych w nim inwestycji, jest ograniczenie zrzutów niedostatecznie oczyszczanych ścieków, a co za tym idzie – ochrona środowiska wodnego przed ich niekorzystnymi skutkami. Rada Ministrów w dniu 5 maja 2022 r. przyjęła szóstą aktualizację KPOŚK, która zawiera listę zadań zaplanowanych przez samorzady do realizacji w latach 2021-2027.

Projektowany mpzp uwzględnia cele dokumentu nr 1, ponieważ ogólną podstawą ustaleń miejscowego planu jest zasada zrównoważonego rozwoju. Plan uwzględnia także cele dokumentu nr 2, gdyż ustalenia § 20 rozwiązują problem gospodarowania odpadami. Na mocy prawodawstwa polskiego zarówno projekt mpzp jak i niniejsza prognoza będą udostępniane społeczeństwu, wobec czego cele ochrony środowiska wymienione w dokumencie nr 4 zostaną osiągnięte. Cele dokumentu

nr 6 są uwzględnione w rozdziale 2 projektu planu. Projekt planu uwzględnia cele dokumentu nr 7 w rozdziale 3. Ustalenia dokumentów nr 8 i 12 są uwzględnione w § 14 i § 15 projektu planu. Dokument nr 11 wskazuje cele i kierunki działań adaptacyjnych, wynikających ze zmian klimatu. W obszarze gospodarki przestrzennej i terenów zurbanizowanych zmiany klimatyczne będą prowadziły do zmniejszenia zasobów przestrzeni dostępnej dla danego typu prowadzonej lub planowanej działalności m.in. ze względu na zwiększone ryzyko powodziowe, wzrost ryzyka osuwiskowego, nasilenie procesów erozji wodnej i wietrznej, deficyt wody, podniesienie, a także obniżenie poziomu wód gruntowych. Obszary zurbanizowane zagrożone są bezpośrednio szczególnie trzema zjawiskami: intensyfikacją miejskiej wyspy ciepła i silnymi ulewami powodującymi podtopienia oraz suszą sprzyjającą deficytowi wody w miastach. Kierunki działań adaptacyjnych do zmian klimatu w obszarze gospodarki przestrzennej i budownictwa dotyczą w szczególności skutecznej ochrony terenów zabudowy istniejącej i projektowanej przed osuwiskami, ruchami masowymi ziemi oraz niebezpieczeństwem powodzi. W obszarze objętym planem nie występują: obszary szczególnego zagrożenia powodzią, osuwiska oraz tereny zagrożone ruchami masowymi.

9. 9. Przewidywane znaczące oddziaływania w tym oddziaływanie bezpośrednie, pośrednie, wtórne, skumulowane, krótkoterminowe, średnioterminowe i długoterminowe, stałe i chwilowe oraz pozytywne i negatywne, na cele i przedmiot obszaru „Natura 2000” oraz integralność tego obszaru, a także na środowisko, a w szczególności na: różnorodność biologiczną, ludzi, zwierzęta, rośliny, wodę, powietrze, powierzchnię ziemi, krajobraz, klimat, zasoby naturalne, zabytki, dobra materialne, z uwzględnieniem zależności między tymi elementami środowiska i między oddziaływaniami na te elementy.

Teren projektu planu nie jest objęty strefą ochrony przyrody „Natura 2000”.

Zapisy opracowanego planu nie wypłyną w jakikolwiek sposób na Obszar Natura 2000 SOO „Ostoja Suwalska” położony ok 4,7 km od obszaru planu, Obszar Natura 2000 SOO „Ostoja Wigierska” położony ok 5,6 km od obszaru planu oraz Obszar Natura 2000 OSO „Puszcza Augustowska” i Natura 2000 SOO „Ostoja Augustowska” zlokalizowane w odległości około 7 km od obszaru planu.

9.1 Etap inwestycyjny

Opracowany miejscowy plan zagospodarowania przestrzennego terenu obejmującego działki o nr ewid.: 20480/5, 20480/4, 20469/1, 20469/2, 20480/2, 20470 oraz części działek o nr ewid.: 20468, 20479/1, 20492/9, 20471, 20480/3, 20481, 20482 przy ul. Szwajcaria w Suwałkach, umożliwi uporządkowanie istniejącego zagospodarowania oraz racjonalne wykorzystanie terenów

przeznaczonych w obowiązującym Studium uwarunkowań i kierunków zagospodarowania przestrzennego miasta Suwałk pod zabudowę mieszkaniową.

Realizacja nowej zabudowy oraz budowa nowych dróg, mogą spowodować zagrożenia i uciążliwości mające wpływ na powierzchnię ziemi i gleby. Nastąpi zmiana dotychczasowej rzeźby terenu i czasowe zajęcie terenu pod drogi techniczne i place budów. Na jakość powietrza atmosferycznego będzie miała wpływ emisja gazów wylotowych z silników maszyn drogowych i środków transportu, pyłu z prac ziemnych oraz ruchu pojazdów po nieutwardzonych nawierzchniach. Na etapie inwestycyjnym może nastąpić zwiększenie ilości hałasu i zanieczyszczeń spalinami oraz zanieczyszczenie gruntu produktami ropopochodnymi z ciężkiego sprzętu budowlanego.

Należy jednak zwrócić uwagę, iż plan stawia istotne ograniczenia w zakresie intensywności zabudowy oraz zachowania powierzchni biologicznie czynnej. Projekt zakłada realizację zabudowy mieszkaniowej jednorodzinnej wolnostojącej na działkach o minimalnej powierzchni 3000m² (dla konturów: 1MNW i 2MNW o łącznej powierzchni 5,11 ha) oraz na działkach o powierzchni 1000m² (dla terenów: 3MNW i 4 MNW o łącznej powierzchni 0,8 ha). Przy zachowaniu minimalnego udziału powierzchni biologicznie czynnej działki budowlanej - 60%, we wszystkich czterech wymienionych wyżej konturach. Ogranicza przy tym ilość lokalizowanej zabudowy w ramach jednej działki budowlanej w konturach: 3MNW i 4 MNW do: 1 budynku mieszkalnego, 2 budynków rekreacji indywidualnej, 1 budynku garażowego, 1 budynku gospodarczego oraz maksymalnie 5 wiat o łącznej powierzchni zabudowy wszystkich wiat do 200,0 m², zaś dla terenów: 1MNW i 2MNW do 1 budynku mieszkalnego, 1 budynku garażowego, 1 budynku gospodarczego oraz maksymalnie 3 wiat o łącznej powierzchni zabudowy wszystkich wiat do 100,0 m². Na etapie inwestycyjnym zakazuje niszczenia skarp i istotnych deniwelacji terenu oraz nakazuje ochronę i zachowanie istniejącej zieleni wysokiej i zadrzewień śródpolnych, dopuszcza się wycinkę sanitarną.

Ponadto stwierdza się, że projekt planu nie przesądza o szczegółowych rozwiązaniach zabudowy, które będą uzgadniane w trakcie sporządzania projektów budowlanych.

9.2 Etap funkcjonowania ustaleń planu

Różnorodność biologiczna

Ustalenia projektu planu spowodują uzupełnienie zagospodarowania terenów już zainwestowanych. Powstanie nowej zabudowy spowoduje fragmentaryczne zmiany przeznaczenia terenów rolnych V i VI poprzez: uszczuplenie powierzchni terenów biologicznie czynnych, oraz zmniejszenie naturalnej różnorodności biologicznej na skutek przekształcenia pierwotnych warunków siedliskowych. Biorąc pod uwagę, iż teren planu obejmuje obszar 7,77 ha wprowadzenie

nowych terenów zabudowy mieszkaniowej jednorodzinnej, nie powinny mieć znaczącego negatywnego wpływu na bioróżnorodność terenów z nimi sąsiadujących. Przemawia za tym fakt, że gatunki tam bytujące, występowały na łąkach i polach które w pozostałej zdecydowanej większości pozostaną w dotychczasowym użytkowaniu.

W związku z powyższym, można przyjąć, że planowane zmiany sposobu zagospodarowania nie będą wywierać znaczącego negatywnego oddziaływania na różnorodność biologiczną.

Ludzie

Nie przewiduje się negatywnych oddziaływań związanych z wprowadzeniem w życie przedmiotowego projektu planu.

Zwierzęta i rośliny

Realizacja ustaleń projektu planu spowoduje dalsze przekształcania powierzchni w związku z przewidzianymi w planie funkcjami tego terenu (zabudowa mieszkaniowa jednorodzinna). Teren opracowania jest już w niewielkim stopniu przekształcony poprzez dwa siedliska rolnicze z budynkami gospodarczymi i dwa domy jednorodzinne. Nowe inwestycje spowodują zmniejszenie terenów biologicznie czynnych. Powstawanie nowej zabudowy doprowadzi do pojawienia się większej ilości, niż dotychczas, gatunków synantropijnych roślin i zwierząt. Zwierzyna śródpolna i ptaki tu bytujące, będą zmuszone przesiedlić się w miejsca mniej dostępne dla człowieka. Ponieważ stanowiska cennych roślin nie istnieją na gruntach, których przeznaczenie ulegnie zmianie, analizie może być poddane tylko ewentualne oddziaływanie pośrednie na rośliny.

Plan przewiduje realizację kanalizacji sanitarnej i odprowadzanie ścieków do miejskiej oczyszczalni ścieków, która chroni wody rzeki Czarnej Hańczy i umożliwia swobodny rozwój roślin i zwierząt w swej toni. Do czasu realizacji kanalizacji sanitarnej na terenie objętym planem dopuszcza się realizację szczelnych zbiorników na nieczystości, które należy traktować jako rozwiązania tymczasowe do momentu realizacji sieci. Plan wprowadza obowiązek przyłączenia się do sieci kanalizacji sanitarnej po jej wybudowaniu. Dopuszcza również realizację oczyszczalni ścieków, o ile strefa oddziaływania zamknie się w granicach działki inwestora uwzględniając możliwość realizacji studni na działce sąsiedniej, zgodnie z przepisami szczególnymi.

Biorąc pod uwagę powyższe należy uznać, że zapisy projektu planu nie stanowią bezpośredniego zagrożenia dla występujących w granicach opracowania siedlisk roślin i zwierząt.

Wody

Realizacja ustaleń miejscowego planu zagospodarowania przestrzennego terenu obejmującego działki o nr ewid.: 20480/5, 20480/4, 20469/1, 20469/2, 20480/2, 20470 oraz części działek

o nr ewid.: 20468, 20479/1, 20492/9, 20471, 20480/3, 20481, 20482 przy ul. Szwajcaria w Suwałkach, z uwagi na przyjęte zasady gospodarki wodno-ściekowej, nie powinna wpłynąć na pogorszenie stanu jednolitej części wód powierzchniowych (JCWP) RW80000964349 „Pietranka do jeziora Wigry” obszar dorzecza Niemna oraz jednolitej części wód podziemnych JCWPd nr 22 - kod PLGW800022 - obszar dorzecza Niemna, w których znajduje się teren planu.

Realizacja ustaleń ww. planu miejscowego zagospodarowania przestrzennego nie stwarza zagrożenia dla osiągnięcia celów środowiskowych określonych w „Planie gospodarowania wodami na obszarze dorzecza Niemna” (2022) i w „Planie gospodarowania wodami na obszarze dorzecza Wisły” (2022).

Projekt planu przewiduje docelowe zaopatrzenie w wodę dla potrzeb socjalno - bytowych z istniejących miejskich sieci wodociągowych. Do czasu realizacji sieci wodociągowej, plan dopuszcza realizację indywidualnych ujęć wody. Jako rozwiązanie docelowe, plan ustala, odprowadzenie ścieków bytowych do sieci kanalizacji sanitarnej. Do czasu realizacji kanalizacji sanitarnej na terenie objętym planem dopuszcza się realizację szczelnych zbiorników na nieczystości, które należy traktować jako rozwiązania tymczasowe, do momentu realizacji sieci z obowiązkiem przyłączenia do sieci kanalizacji sanitarnej po jej wybudowaniu. Plan dopuszcza również realizację przydomowych oczyszczalni ścieków przy spełnieniu przepisów szczególnych.

Powietrze

W przypadku powstania na zaprojektowanych terenach nowych obiektów, może zwiększyć się emisja zanieczyszczeń powietrza pochodząca od źródeł energii cieplnej i procesów technologicznych. Projekt planu przewiduje zaopatrzenie w ciepło z indywidualnych źródeł nieemitujących zanieczyszczeń, takich jak: energia elektryczna, słoneczna, pompy ciepła. Dodatkowo dopuszcza się piece opalane biomasą lub olejem.

W celu poprawy warunków aerosanitarnych badanego terenu należy stosować w procesie produkcyjnym technologie nieemitujące odorów do atmosfery, dążyć do stosowania paliw ekologicznych i urządzenia terenów zieleni.

Powierzchnia ziemi

Wprowadzenie nowej zabudowy spowoduje ograniczenie powierzchni biologicznie czynnych. Przekształceniu ulegnie rzeźba terenu w wyniku prowadzonych prac ziemnych przygotowujących tereny na posadowienie nowej zabudowy. Plan zastrzega jednak w §8 „zakaz niszczenia skarp i istotnych deniwelacji terenu”. Plan chroni powierzchnię gleby poprzez przyjęcia jako sposobu rozwiązania gospodarki ściekowej odprowadzanie ścieków sanitarnych z projektowanej i istniejącej zabudowy do kanalizacji miejskiej.

Podkreślić należy również, iż tereny dotychczas użytkowane jako las w planie posiadają nadal takie przeznaczenie.

Biorąc pod uwagę zarówno pozytywne jak i negatywne wpływy przedmiotowego projektu planu miejscowego na powierzchnię ziemi oraz założenia autorów prognozy, stwierdza się, że ustalenia tego projektu nie będą znacząco negatywnie oddziaływać na powierzchnię ziemi.

Krajobraz

Obszar opracowania nie wchodzi w skład obszarów cennych pod względem przyrodniczym. Zmiany wprowadzone przez projekt planu dotyczą rozwoju terenów zabudowy mieszkaniowej jednorodzinnej wolnostojącej oraz terenów komunikacji wewnętrznej. W związku z powyższym, w wyniku realizacji ustaleń planu nastąpią istotne zmiany w krajobrazie na terenie przyległym do ulicy Szwajcaria. Pomimo tego, że projektowane tereny zabudowy mieszkaniowej jednorodzinnej wolnostojącej wpisują się w obecne zagospodarowanie wzdłuż ulicy i będą stanowić jego uzupełnienie to realizacja zamierzeń zawartych w planie spowoduje przede wszystkim trwałe zajęcie obszarów niezabudowanych. Zmiany w krajobrazie są nieuniknione i naturalne w procesie rozwoju terenów inwestycyjnych.

Klimat

Charakter i skala zmian zaplanowane w projekcie planu, nie dają podstaw do przewidywania niekorzystnych zmian w klimacie, czy mikroklimacie obszaru.

Zasoby naturalne

W granicach planu nie zostały zewidencjonowane zasoby naturalne. Projekt planu zakazuje wydobywania kopaliny.

Zabytki

W granicach planu nie występują obiekty wpisane do rejestru zabytków, ani też ujęte w wojewódzkiej i gminnej ewidencji zabytków. Brak jest również stanowisk archeologicznych.

Powyższe znalazło odzwierciedlenie w ustaleniach projektu planu w rozdziale 3 tekstu.

Dobra materialne

Dobra materialne występujące na obszarze objętym projektem planu zostają zachowane. Istniejące siedliska rolnicze mogą zostać rozebrane, budynki gospodarcze a w ich miejsce wybudowane budynki mieszkalne jednorodzinne zgodnie z zasadami podanymi w projekcie planu.

10. Rozwiązania mające na celu zapobieganie, ograniczenie lub kompensację przyrodniczą negatywnych oddziaływań na środowisko, mogących być rezultatem realizacji projektowanego dokumentu, w szczególności na cele i przedmiot ochrony obszaru Natura 2000 oraz integralność tego obszaru.

Teren objęty opracowaniem miejscowego planu zagospodarowania przestrzennego nie jest objęty strefą ochrony przyrody „Natura 2000”.

Plan obejmuje powierzchnię 7,77 ha, biorąc więc pod uwagę obszar całego miasta, tylko niewielka jego część przeznaczona została w planie pod zainwestowanie tj. zabudowę mieszkaniową jednorodziną wolnostojącą.

Takie przeznaczenie jest zgodne z kierunkiem określonym w Studium uwarunkowań i kierunków zagospodarowania przestrzennego miasta Suwałk, chroni grunty rolne przed niekontrolowaną i chaotyczną zabudową.

Celem zapobiegania i ograniczania negatywnych oddziaływań na środowisko w projekcie planu zagospodarowania przestrzennego terenu obejmującego działki o nr ewid.: 20480/5, 20480/4, 20469/1, 20469/2, 20480/2, 20470 oraz części działek o nr ewid.: 20468, 20479/1, 20492/9, 20471, 20480/3, 20481, 20482 przy ul. Szwajcaria w Suwałkach, ustalono następujące zasady:

- 1) zakaz tworzenia składowisk i przetwarzania wszelkiego rodzaju odpadów,
- 2) zakaz odprowadzania nieoczyszczonych ścieków do gruntu,
- 3) zakaz wydobywania kopalin,
- 4) zakaz niszczenia skarp i istotnych deniwelacji terenu,
- 5) nakaz ochrony i zachowania istniejącej zieleni wysokiej i zadrzewień śródpolnych,
- 6) zaopatrzenie w wodę do celów socjalno-bytowych z istniejącej sieci wodociągowej zlokalizowanej w ul. Szwajcaria,
- 7) dopuszczenie indywidualnych ujęć wody, do czasu realizacji sieci wodociągowej,
- 8) odprowadzenie ścieków bytowych z terenów inwestycyjnych do sieci kanalizacji sanitarnej (dla realizacji tego celu należy zaprojektować i wybudować sieć kanalizacji sanitarnej),
- 9) do czasu realizacji kanalizacji sanitarnej na terenie objętym planem dopuszczono realizację szczelnych zbiorników na nieczystości; które należy traktować jako rozwiązania tymczasowe – do momentu realizacji sieci z obowiązkiem przyłączenia do sieci kanalizacji sanitarnej po jej wybudowaniu,
- 10) dopuszczenie realizacji oczyszczalni ścieków, o ile strefa oddziaływania zamknie się w granicach działki inwestora uwzględniając możliwość realizacji studni na działce sąsiedniej,

- 11) zaopatrzenie w ciepło z indywidualnych źródeł ciepła nieemitujących zanieczyszczeń, takich jak: energia elektryczna, słoneczna, pompy ciepła.

W projekcie planu ograniczono powierzchnię zabudowy w granicach terenów oznaczonych symbolami MNW (zabudowy mieszkaniowej jednorodzinnej wolnostojącej) do 20% powierzchni działki i ustalono powierzchnię terenu biologicznie czynnego - minimum 60%.

11. Rozwiązania alternatywne do rozwiązań zawartych w projektowanym dokumencie wraz z uzasadnieniem ich wyboru oraz opis metod dokonywania oceny prowadzącej do tego wyboru albo wyjaśnienie braku rozwiązań alternatywnych, w tym wskazania napotkanych trudności wynikających z niedostatków techniki lub luk we współczesnej wiedzy

Obszar objęty projektem miejscowego planu zagospodarowania przestrzennego terenu obejmującego działki o nr ewid.: 20480/5, 20480/4, 20469/1, 20469/2, 20480/2, 20470 oraz części działek o nr ewid.: 20468, 20479/1, 20492/9, 20471, 20480/3, 20481, 20482 przy ul. Szwajcaria w Suwałkach, zawiera się w granicach obowiązującego miejscowego planu zagospodarowania przestrzennego zachodniej części rejonu ulicy Szwajcaria w Suwałkach, uchwalonego uchwałą Nr XXVI/340/2020 Rady Miejskiej w Suwałkach z dnia 13 listopada 2020 r., opublikowaną w Dz. Urz. Woj. Podlaskiego z dnia 20 listopada 2020 r., poz. 4821.

Jak wynika z ustaleń ww. miejscowego planu zagospodarowania przestrzennego w granicach opracowania niniejszego planu znalazły się:

- tereny zabudowy mieszkaniowej jednorodzinnej - 45MN, 46MN,
- teren rolniczy z zakazem zabudowy – 53Ra,
- tereny rolnicze z dopuszczeniem zalesienia – 54R/ZL, 57R/ZL,
- teren lasu – 56ZL,
- teren drogi publicznej – 6KD,
- teren drogi wewnętrznej – 9KDW,
- teren ciągu komunikacyjnego – 12CK.

Utrzymanie tego stanu prawnego przyjęto jako wariant 0. W ramach jego realizacji nastąpił by rozwój zabudowy mieszkaniowej zgodnie z tym planem pozostawiając duży obszar wewnątrz obszaru opracowania jako użytek rolny.

Realizacja ustaleń opracowanego projektu planu umożliwi:

- 1) stworzenie podstaw formalnych i prawnych do podejmowania i realizacji nowych działań inwestycyjnych w tym rejonie miasta, wychodzących naprzeciw oczekiwaniom mieszkańców,

- 2) ustalenie zasad inwestowania, w sposób wykluczający konflikty funkcjonalne, przestrzenne i komunikacyjne, w tym wprowadzenie ograniczeń w sposobie zagospodarowania terenów,
- 3) ustalenie jednolitych zasad zabudowy i zagospodarowania, w dostosowaniu do stanu prawnego i własnościowego.

12. Opis przewidywanych metod i częstotliwości monitoringu w przypadku znaczącego wpływu na środowisko, spowodowanego realizacją planu.

W związku z przyjętym zakresem ustaleń planu nie proponuje się przeprowadzania monitoringu skutków realizacji postanowień planu. W projekcie planu zawarto przepisy minimalizujące ewentualny niekorzystny wpływ na środowisko. W związku z powyższym nie przewiduje się negatywnego oddziaływania realizacji ustaleń planu na poszczególne jego komponenty.

13. Streszczenie sporządzone w języku niespecjalistycznym.

Prognozę oddziaływania na środowisko sporządzano równolegle z pracami nad projektem miejscowego planu zagospodarowania przestrzennego terenu obejmującego działki o nr ewid.: 20480/5, 20480/4, 20469/1, 20469/2, 20480/2, 20470 oraz części działek o nr ewid.: 20468, 20479/1, 20492/9, 20471, 20480/3, 20481, 20482 przy ul. Szwajcaria w Suwałkach. Dokument został opracowany zgodnie z wymogami obowiązujących przepisów.

Przeznaczenie obszaru objętego projektowanym planem jest zgodne z ustaleniami Studium uwarunkowań i kierunków zagospodarowania przestrzennego miasta Suwałk, uchwalonego uchwałą Nr XLV/575/2022 Rady Miejskiej w Suwałkach z dnia 27 kwietnia 2022 r.

Obszar wskazany do opracowania planu o powierzchni około 7,77 ha, ograniczony jest od południa ul. Szwajcaria zaś od północy terenami leśnymi, położonymi w granicach Obszaru Chronionego Krajobrazu „Pojezierze Północnej Suwalszczyzny”. Obecnie są to tereny częściowo zainwestowane, w tym przez dwa siedliska rolnicze oraz dwa budynki o funkcji mieszkaniowej jednorodzinnej powstałe w ostatnich kilku latach. Wolne tereny użytkowane są rolniczo jako pastwiska. Niewielki teren na północy obszaru opracowania porośnięty jest lasem i sklasyfikowany jest w ewidencji gruntów jako las, są to fragmenty działek nr 20470 i 20482.

Jak wynika z ewidencji gruntów blisko 90 % terenu objętego planem stanowią użytki rolne (ok. 6,9603 ha), z czego 0,5210 ha to grunty rolne zabudowane (Br). Pozostałe grunty obejmują niewielki odsetek terenu i są to: drogi (dr) - 0,0535 ha, tereny mieszkaniowe (B) - 0,2264 ha oraz grunty leśne (Ls) – 0,5293 ha.

Obszar objęty opracowaniem planu, zawiera się w granicach miejscowego planu zagospodarowania przestrzennego zachodniej części rejonu ulicy Szwajcaria w Suwałkach, uchwalonego uchwałą Nr XXVI/340/2020 Rady Miejskiej w Suwałkach z dnia 13 listopada 2020 r., opublikowaną w Dz. Urz. Woj. Podlaskiego z dnia 20 listopada 2020 r., poz. 4821.

Na terenie objętym planem nie występują prawne formy ochrony określone w ustawie o ochronie przyrody, w tym pomniki przyrody. W granicach opracowania brak jest również obszarów szczególnego zagrożenia powodzią, stref ochronnych wód podziemnych, udokumentowanych zasobów surowców mineralnych oraz terenów osuwiskowych. W granicach planu nie występują obiekty wpisane do rejestru zabytków ani też ujęte w wojewódzkiej i gminnej ewidencji zabytków. Brak jest również stanowisk archeologicznych.

W prognozie przedstawiono stan i funkcjonowanie środowiska na tle zachodzących przekształceń. Prognoza przedstawia również zamierzenia planu, oceniając jego wpływ na poszczególne komponenty środowiska i wskazując sposoby minimalizacji ewentualnego wpływu negatywnego. Projekt planu zawiera szereg ustaleń, które zapobiegają degradacji środowiska, która mogłaby być efektem rozwoju zabudowy. Ustalenia planu regulują gospodarkę wodno-ściekową na jego obszarze oraz sposoby zaopatrzenia w ciepło, energię elektryczną i inne media. Godzą walory przyrodnicze terenu z interesami właścicieli terenów.

Realizacja ustaleń miejscowego planu zagospodarowania przestrzennego terenu obejmującego działki o nr ewid.: 20480/5, 20480/4, 20469/1, 20469/2, 20480/2, 20470 oraz części działek o nr ewid.: 20468, 20479/1, 20492/9, 20471, 20480/3, 20481, 20482 przy ul. Szwajcaria w Suwałkach niesie ze sobą pewne nieodwracalne zmiany w środowisku przyrodniczym i krajobrazie w stosunku do stanu istniejącego, jednakże wobec przedstawionych w prognozie analiz, stwierdza się że nie będą one miały znaczącego wpływu na stan środowiska.

14. Oświadczenie kierującego zespołem wykonującym prognozę, o spełnieniu wymagań, o których mowa w art. 74a ust.2 ustawy z dnia 3 października 2008 r. o udostępnieniu informacji o środowisku i jego ochronie, udziale społeczeństwa w ochronie środowiska oraz o ocenach oddziaływania na środowisko

Suwałki, dnia 26 lipca 2024

Oświadczenie

Ja niżej podpisany, Bogdan Leszczyński oświadczam, iż będąc autorem „*Prognozy oddziaływania na środowisko miejscowego planu zagospodarowania przestrzennego terenu położonego u zbiegu ulic Nowomiejskiej i Świerkowej w Suwałkach; województwo podlaskie*” spełniam wymagania, o których mowa w art. 74 a ust. 2 ustawy z dnia 3 października 2008 r. o udostępnieniu informacji o środowisku i jego ochronie, udziale społeczeństwa w ochronie środowiska oraz o ocenach oddziaływania na środowisko (Dz. U. z 2023 r. poz. 1094 z późniejszymi zmianami).

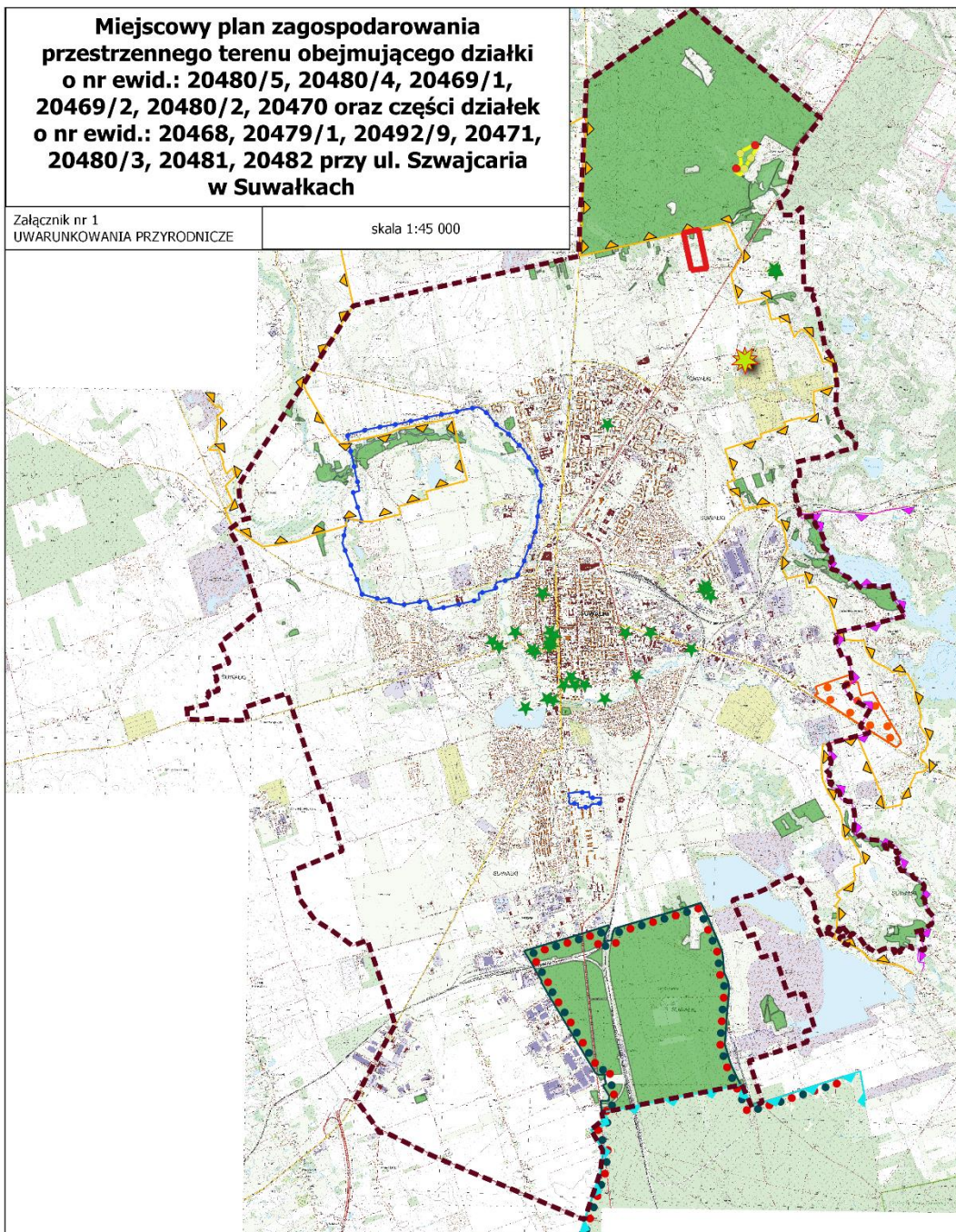
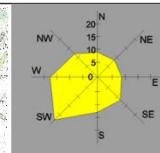
Jestem świadomy odpowiedzialności karnej za złożenie fałszywego oświadczenia.

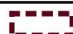




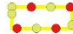







GLÓWNY SPECJALISTA
Leszczyński
mgr inż. Bogdan Leszczyński

Miejscowy plan zagospodarowania przestrzennego obejmującego działki o nr ewid.: 20480/5, 20480/4, 20469/1, 20469/2, 20480/2, 20470 oraz części działek o nr ewid.: 20468, 20479/1, 20492/9, 20471, 20480/3, 20481, 20482 przy ul. Szwajcaria w Suwałkach

Załącznik nr 1
UWARUNKOWANIA PRZYRODNICZE

skala 1:45 000



-  GRANICE MIASTA
-  GRANICE MIEJSCOWEGO PLANU ZAGOSPODAROWANIA PRZESTRZENNEGO
-  GRANICE OTULINY WIGIERSKIEGO PARKU NARODOWEGO
-  GRANICA OBSZARU CHRONIONEGO KRAJOBRAZU PUSZCZA I JEZIORA AUGUSTOWSKIE
-  GRANICA OBSZARU CHRONIONEGO KRAJOBRAZU POJEZIERZE PÓŁNOCNEJ SUWAŁSZCZYZNY
-  REZERWAT PRZYRODY "CMENTARZYSKO JAĆWINGÓW"
-  GRANICA OBSZARU NATURA 2000 OSTOJA WIGIERSKA
-  GRANICA OBSZARU NATURA 2000 OSTOJA AUGUSTOWSKA
-  GRANICA OBSZARU NATURA 2000 PUSZCZA AUGUSTOWSKA
-  GRANICE ZEWNĘTRZEGO TERENU OCHRONY POŚREDNIEJ UJĘĆ WODY
-  STANOWISKO DOKUMENTACYJNE
-  POMNIKI PRZYRODY
-  LASY WG EWIDENCJI GRUNTÓW